



GENEL

DEĐERLENDİRME

ARALIK 2016



GENEL DEĞERLENDİRME

DÜNYA

- Uluslararası Para Fonu (IMF), 2017 ve 2018 yıllarına ilişkin küresel ekonomik büyüme beklentilerini sırasıyla %3,4 ve %3,6'da sabit tuttu. IMF, Dünya Ekonomik Görünüm (DEG) Raporu'nun Ocak 2017 sayısını "Global Ekonominin Değişen Görünümü" başlığıyla yayımladı. Raporda, geçen yıl %3,1 büyüyen küresel ekonominin 2017 ve 2018'de gelişen ülkeler sayesinde ivme kazanmasının beklendiği, buna karşın yeni ABD yönetiminin politikalarına ve global yansımalarına yönelik belirsizliğin tahminleri zorlaştırdığı, bu nedenle IMF'nin küresel projeksiyonlarını 2017 için %3,4 ve 2018 için %3,6'da sabit tuttuğu belirtildi.
- ABD Merkez Bankası (Fed) Başkanı Janet Yellen, politika faizini 2019'un sonuna kadar yılda birkaç kez artırmayı öngördüklerini söyledi.
- ABD Merkez Bankasının (Fed) verilerine göre, ABD'de sanayi üretimi Aralıkta %0,8 genişleyerek son 2 yılın en güçlü performansını gösterdi.
- ABD'de Michigan Üniversitesi Tüketici Güven Endeksi (UMICH) Ocakta 98,1 seviyesinde gerçekleşerek beklentileri karşılamadı. Michigan Üniversitesinin raporuna göre, Aralık sonunda 98,2 seviyesinde gerçekleşen UMICH, Ocak ayı ortasında 98,1 seviyesinde gerçekleşti. UMICH'in Ocak ayı ortasında 98,5 seviyesinde gerçekleşmesi bekleniyordu.
- Euro Bölgesi'nde geçen ay yıllık enflasyon, %1,1 artışla Eylül 2013'ten bu yana görülen en yüksek seviyeye ulaştı. Avrupa İstatistik Ofisi'nin (Eurostat) açıkladığı öncü verilere göre, 19 üyeli Avro Bölgesi'nde Aralık 2016'da yıllık enflasyon %1,1 olarak ölçüldü. %1'lik piyasa beklentisinin üzerinde gerçekleşen yıllık enflasyon, Kasım ayında %0,6 yükselmişti.
- Euro Bölgesi'nde Ekonomik Güven Endeksi, 2016 yılının Aralık ayında 1,2 puan artarak 107,8 puana yükseldi. Avrupa Komisyonu'nun 2016 yılı Aralık ayı "İş ve Tüketici Anketi"nin sonuçlarına göre, Avro Bölgesi'nde Ekonomik Güven Endeksi, Kasım ayında 106,8 puan iken Aralık ayında 107,8 puana çıktı. Bu dönemde 1,2 puan artan endeks, 106,8 puan olan piyasa beklentisinin de üstünde gerçekleşti.
- Almanya'da Tüketici Fiyat Endeksi (TÜFE), 2016 yılının Aralık ayında önceki yılın aynı aya göre %1,7 arttı. Almanya Federal İstatistik Ofisinin (Destatis) açıkladığı öncü verilere göre, TÜFE ile ölçülen enflasyon, geçen yılın Aralık ayında Kasım aya kıyasla %0,7 yükseldi. Enflasyon 2015 yılının Aralık oranla da %1,7 artış kaydetti. Enflasyon verisi aylık %0,6 ve yıllık da %1,4 olan piyasa beklentisinin üzerinde gerçekleşti.
- Almanya'da sanayi üretimi, geçen yıl Kasım'da bir önceki aya kıyasla %0,4, bir önceki yılın aynı dönemine göre de %2,2 yükseldi. Almanya Federal İstatistik Ofisi'nin (Destatis) açıkladığı geçici verilere göre, Kasım 2016'da mevsimsellikten ve takvim etkisinden arındırılmış sanayi üretimi Ekim ayına kıyasla %0,4 artış gösterdi. Sanayi üretimi, 2015 yılının Kasım ayına göre de %2,2 arttı. Almanya'da sanayi üretiminin, Kasım ayında aylık %0,6, yıllık %1,9 artması bekleniyordu.



TÜRKİYE

- TCMB Para Politikası Kurulu kararlarına göre; 20 Aralık 2016 tarihli toplantıda Marjinal fonlama oranı %8,5, bir hafta vadeli repo ihale faiz oranı %8 ve borçlanma faiz oranı %7,25 olarak sabit kaldı.
- 8 Aralık 2016 tarihinde Ekonomi Koordinasyon Kurulu (EKK) kararları açıklandı. Firmaların piyasadaki nakit ihtiyaçlarının rahatlatılmasını sağlamak, ayrıca istihdamı artırmak amacıyla, hazine kefaleti getirmek suretiyle Kredi Garanti Fonu'nun kefaletiyle 250 milyar liraya kadar bir kredi hacmi oluşturulması planlandı. 2017'de özel sektör yatırımlarını teşvik etmek ve yatırımların artmasını sağlamak amacıyla imalat sanayine, yatırım teşvik kapsamındaki projelere artı destek vermek için, yatırımın teşvik edilmesinde seferberlik başlatılmasına, 2017'de yapılan imalata yönelik yatırım harcamaları için yatırıma katkı oranını mevcudun üzerine %15 daha artırılmasına, kurumlar vergisi indiriminin tam olarak uygulanmasına, Bilim, Sanayi ve Teknoloji Bakanlığının KOBİ'lere yönelik desteği çerçevesinde mevcut bilançolarını esas alarak, işletmelere ilk 12 ay için geri ödemesiz olmak üzere 3 yıl vadeli 50 bin TL kredi sağlanmasına, yurt dışı yükleniciler veya müteahhitlik hizmetlerine yönelik kullanılan döviz kredilerinde, firmaların yurt içinden sağlayacağı Türk malı ve hizmetlere yönelik kısımda sıfır faiz uygulaması getirilmesine karar verildi.
- Dünya Bankası, "Küresel Ekonomik Beklentiler" (GEP) raporunun Ocak 2017 sayısını yayımladı. Raporla, Türkiye'nin 2017'de %3, 2018'de %3,5 ve 2019'da %3,7 büyüyeceği tahmininde bulunuldu. Kuruluş, Türkiye ekonomisinin zorluklarla dolu 2016'da ise %2,5 genişlediğini öngördü. Dünya Bankasının Türkiye'ye ilişkin büyüme beklentileri Haziran ayında yayınlanan bir önceki GEP raporunda, 2016 ve 2017 için %3,5 ve 2018 için %3,6 olarak belirlenmişti.
- Morgan Stanley, 2016 yılı için Türkiye büyüme tahminini %2,7'den %2,2'ye, 2017 için %2,6'dan %2,3'e, 2018 için %2,4'ten %3,2'ye revize etti.
- 6 Ekim 2016 tarihinde Resmi Gazete'de yayımlanan "Orta Vadeli Program 2017-2019"a göre ekonomik göstergeler aşağıdaki şekilde revize edilmiştir.

Göstergeler/ Yıllar	Büyüme GSYH (%)		Enflasyon Oranı (%) (Yıl Sonu)		Cari Açık/ GSYH (%)		Bütçe Açığı/ GSYH (%)	
	2016- 2018	2017-2019	2016- 2018	2017- 2019	2015- 2017	2017- 2019	2016- 2018	2017- 2019
2015	4,0	4,0	8,8	8,8	4,4	4,5	1,2	1,2
2016	4,5	3,2	7,5	7,5	3,9	4,3	1,3	1,6
2017	5,0	4,4	6,0	6,5	3,7	4,2	1,0	1,9
2018	5,0	5,0	5,0	5,0	3,5	3,9	0,8	1,6
2019	-	5,0	-	5,0	-	3,5	-	1,3



Orta Vadeli Program (2017-2019) Temel Ekonomik Büyüklükler

	2015	2016 ⁽¹⁾	2017 ⁽²⁾	2018 ⁽²⁾	2019 ⁽²⁾
BÜYÜME					
GSYH (Milyar TL, Cari Fiyatlarla)	1.953	2.148	2.404	2.686	2.987
GSYH (Milyar Dolar, Cari Fiyatlarla)	720	726	756	815	884
Kişi Başına Gelir (GSYH, Dolar)	9.257	9.243	9.529	10.164	10.926
GSYH (SAGP, Milyar Dolar) ⁽³⁾	1.543	1.602	1.696	1.817	1.949
Kişi Başına Gelir (SAGP GSYH, Dolar) ⁽³⁾	19.917	20.396	21.367	22.666	24.077
GSYH Büyümesi ⁽⁴⁾	4,0	3,2	4,4	5,0	5,0
Toplam Tüketim ⁽⁴⁾	5,1	5,8	3,8	4,5	4,4
Kamu	5,6	11,8	0,4	2,1	2,0
Özel	5,0	5,0	4,3	4,8	4,6
Toplam Sabit Sermaye Yatırımı ⁽⁴⁾	3,9	0,1	5,1	5,2	5,5
Kamu	9,4	3,5	8,9	3,5	-2,7
Özel	2,4	-0,8	4,0	5,7	8,0
Toplam Yurtiçi Tasarruf / GSYH	14,3	13,5	14,6	15,5	16,0
Kamu	4,4	2,7	2,7	3,0	3,3
Özel	10,0	10,8	11,9	12,4	12,7
Toplam Tasarruf -Yatırım Farkı / GSYH ⁽⁵⁾	-4,0	-4,3	-4,3	-3,9	-3,6
Kamu	-0,6	-2,2	-2,4	-2,0	-1,3
Özel	-3,4	-2,1	-1,9	-2,0	-2,2
Toplam Nihai Yurtiçi Talep ⁽⁴⁾	4,8	4,4	4,1	4,6	4,6
Toplam Yurtiçi Talep ⁽⁴⁾	4,2	4,2	4,1	4,5	4,4
Net İhracatın Büyümeye Katkısı	-0,3	-1,1	0,2	0,4	0,5
İSTİHDAM					
Nüfus (Yıl Ortası, Bin Kişi)	77.738	78.559	79.366	80.159	80.936
İşgücüne Katılma Oranı (%)	51,3	51,8	52,3	52,9	53,5
İstihdam Düzeyi (Bin Kişi)	26.621	27.216	27.948	28.741	29.534
İstihdam Oranı (%)	46,0	46,3	46,9	47,6	48,3
İşsizlik Oranı (%)	10,3	10,5	10,2	10,1	9,8
DIŞ TİCARET					
İhracat (fob) (Milyar Dolar)	143,8	143,1	153,3	170,0	193,1
İthalat (cif) (Milyar Dolar)	207,2	198,0	214,0	236,9	261,8
Ham Petrol Fiyatı - Brent (Dolar/Varil)	52,5	43,3	50,7	53,5	55,6
Enerji İthalatı (Milyar Dolar)	37,8	27,5	32,0	37,0	41,3
Dış Ticaret Dengesi (Milyar Dolar)	-63,4	-54,9	-60,7	-66,9	-68,7
İhracat / İthalat (%)	69,4	72,3	71,6	71,8	73,7
Dış Ticaret Hacmi / GSYH (%)	48,8	47,0	48,6	49,9	51,4
Seyahat Gelirleri (Milyar Dolar)	26,6	18,6	23,5	27,0	27,7
Cari İşlemler Dengesi (Milyar Dolar)	-32,2	-31,3	-32,0	-31,7	-31,2
Cari İşlemler Dengesi / GSYH (%) ⁽⁵⁾	-4,5	-4,3	-4,2	-3,9	-3,5
Altın Hariç Cari İşlemler Dengesi / GSYH (%)	-5,0	-4,8	-4,2	-3,8	-3,5
ENFLASYON					
GSYH Deflatörü	7,5	6,6	7,2	6,4	5,9
TÜFE Yıl Sonu % Değişme ⁽⁶⁾	8,8	7,5	6,5	5,0	5,0



BÜYÜME:

TÜİK, GSYH III. Çeyrek: Temmuz-Eylül 2016 verilerini açıkladı.

Gayrisafi yurtiçi hâsıla tahmini; zincirlenmiş hacim endeksi olarak, 2016 yılının üçüncü çeyreğinde bir önceki yılın aynı çeyreğine göre %1,8 azaldı. Üretim yöntemiyle gayrisafi yurtiçi hâsıla tahmini, 2016 yılının üçüncü çeyreğinde cari fiyatlarla 655 milyar 400 milyon TL oldu.

Tarım sektörünü oluşturan faaliyetlerin toplam katma değeri, yılın üçüncü çeyreğinde geçen yılın aynı çeyreğine göre, zincirlenmiş hacim endeksi olarak %7,7'lik azalışla 247 milyar 700 milyon lira olarak gerçekleşti.

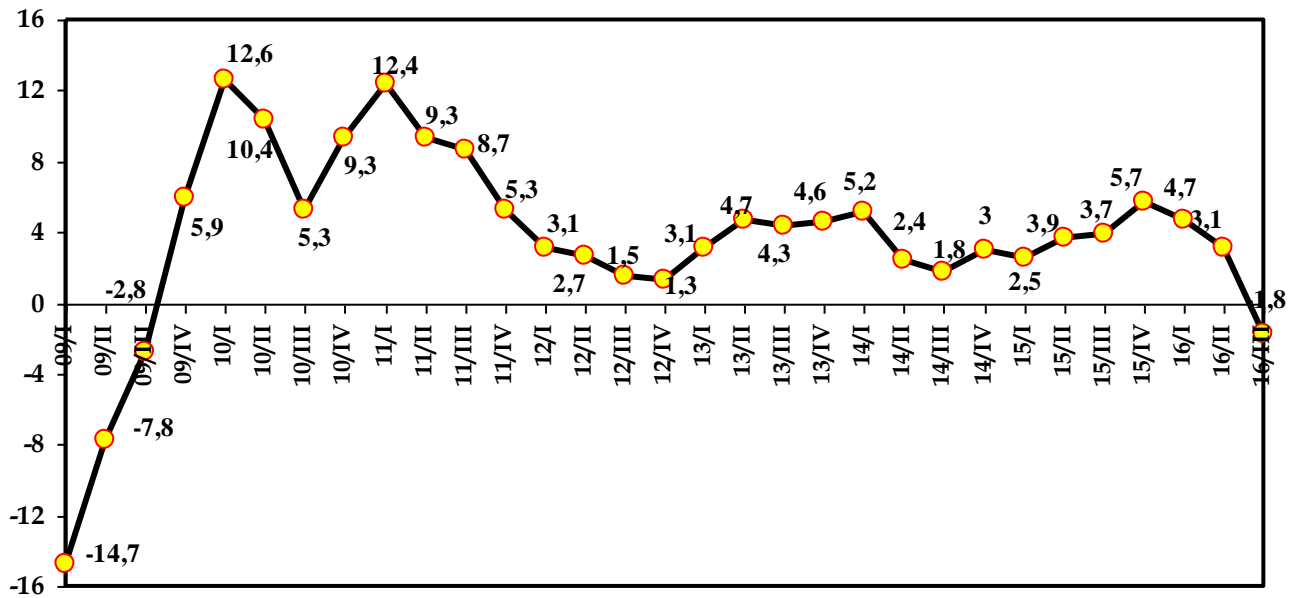
Sanayi sektörünü oluşturan faaliyetlerin toplam katma değeri, Temmuz-Eylül döneminde geçen yılın aynı dönemine göre %1,4'lük azalışla 158 milyar 200 milyon liraya düştü.

Hizmet sektörünü oluşturan faaliyetlerin toplam katma değeri, söz konusu dönemde %8,4'lük azalışla 148 milyar 700 milyon liraya düştü.

Üretim yöntemine göre GSYH, zincirlenmiş hacim endeksiyle 2015 yılında bir önceki yıla göre %6,1 arttı. Üretim yöntemine göre cari fiyatlarla GSYH, 2015 yılında bir önceki yıla göre %14,3 artarak 2 trilyon 337 milyar 530 milyon TL oldu.

Kişi başına gayrisafi yurtiçi hâsıla değeri 2015 yılında cari fiyatlarla 29 885 TL, ABD doları cinsinden 11 014 Dolar olarak hesaplandı.

Üç Aylık Dönemsel Büyümenin Değişimi (GSYH Sabit Fiyatlar - %)



SANAYİ ÜRETİM ENDEKSİ

TÜİK verilerine göre; 2016 yılı Kasım ayında Sanayi Üretim Endeksi 136,1 olarak gerçekleşti. Takvim etkisinden arındırıldığında endeks, bir önceki yılın aynı ayına göre %2,7 (Endeks 133,3) arttı. Mevsim ve takvim etkilerinden arındırılmış Sanayi Üretim Endeksi ise bir önceki aya göre değişmedi (Endeks 128,1).



2016 yılı Kasım ayında sanayinin alt sektörü olan İmalat Sanayi sektörü içinde yer alan Motorlu Kara Taşıtı, Treyler (Römork) ve Yarı Treyler (Yarı Römork) İmalatı Endeksi bir önceki yılın aynı ayına göre %12,6 arttı ve 169,7 olarak gerçekleşti. Bir önceki aya göre ise %1,3 arttı. (2015 Kasım ayı endeksi: 146,8, 2016 Ekim ayı Endeksi: 163,8)

TCMB verilerine göre; imalat sanayi kapasite kullanım oranı 2016 yılı Aralık ayında geçen yılın aynı ayına göre 0,7 puan, bir önceki aya göre ise 0,1 puan artarak %76,5 seviyesinde gerçekleşti. (2015 Aralık Endeks: %75,8, 2016 Kasım Endeks: %76,4)

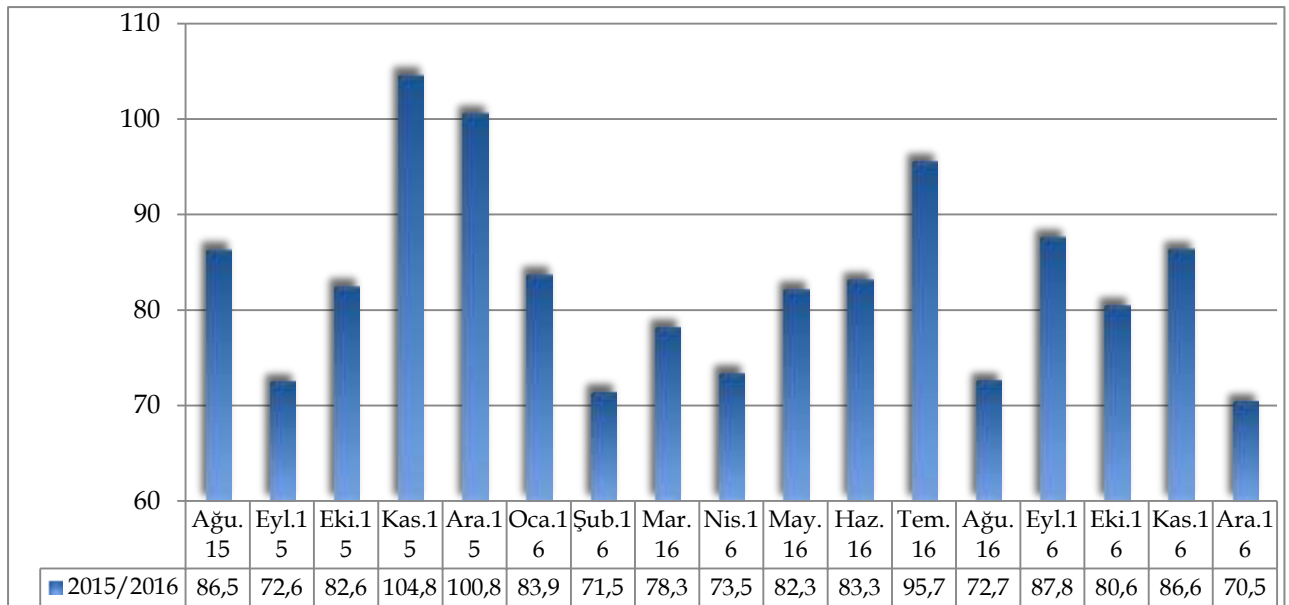
Sektörler bazında kapasite kullanım oranları incelendiğinde ise; Motorlu Kara Taşıtı, treyler (römork) ve yarı treyler (yarı römork) imalatında 2015 Aralık ayında %82,2 olan kapasite kullanım oranı 0,2 puan azalarak 2016 Aralık ayında %82,0 seviyesinde gerçekleşti. 2016 Aralık ayı endeksi bir önceki aya göre ise 0,7 puan arttı. (2016 Kasım endeksi: %81,3)

GÜVEN ENDEKSİ:

TÜİK Ekonomik Güven Endeksi 2016 Aralık ayı verilerine göre;

Ekonomik güven endeksi Aralık ayında bir önceki aya göre %18,5 oranında azalarak 86,55 değerinden 70,52 değerine yükseldi. Ekonomik güven endeksindeki düşüş, tüketici, reel kesim (imalat sanayi) ve hizmet sektörü güven endekslerindeki düşüşlerden kaynaklandı.

Tüketici güven endeksi %8 oranında azalarak 63,4 değerini aldı. Perakende ticaret sektörü güven endeksi Aralık ayında bir önceki aya göre %0,1 oranında artarak 96,1 değerine yükseldi. Hizmet sektörü güven endeksi Aralık ayında bir önceki aya göre %3,5 oranında azalarak 93,35 değerini aldı. Reel kesim güven endeksi Aralık ayında, Kasım ayına göre %3,7 oranında azalarak 103,6 değerini aldı.



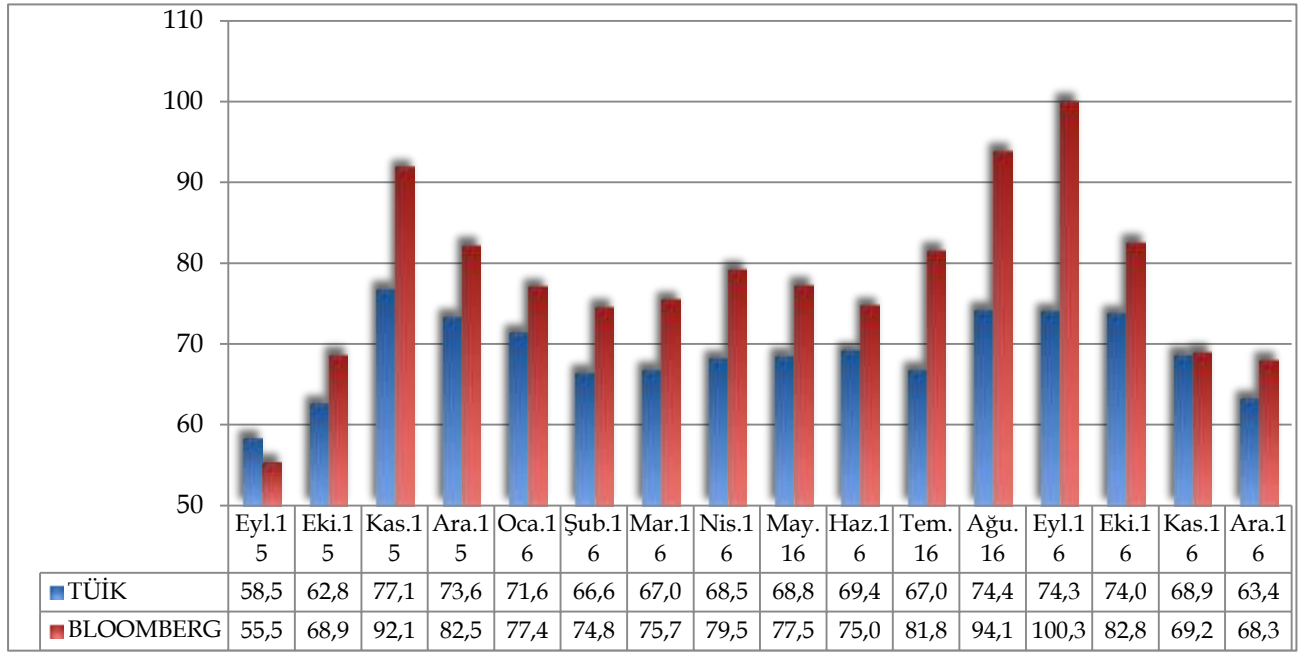


TÜİK Tüketici Güven Endeksi 2016 Aralık ayı verilerine göre;

Tüketici güven endeksi, Aralık ayında bir önceki aya göre %8 oranında azaldı. 2016 Kasım ayında 68,9 olan endeks 2016 Aralık ayında 63,4 değerine düştü. 2016 Aralık ayında genel ekonomik durum beklentisi bir önceki aya göre %9,5 oranında azalarak 86,0 değerine düştü. Otomobil satın alma ihtimali ise bir önceki aya göre %9,4 azaldı ve 9,8 değerine geriledi.

BloombergHT Tüketici Güven Endeksi 2016 Aralık ayında;

BloombergHT'nin verilerine göre Tüketici Güven Endeksi 2016 Aralık ayında %1,35 azalarak 68,28 değerini aldı.



TEPAV Perakende Güven Endeksi (TEPE) 2016 Aralık ayı verilerine göre;

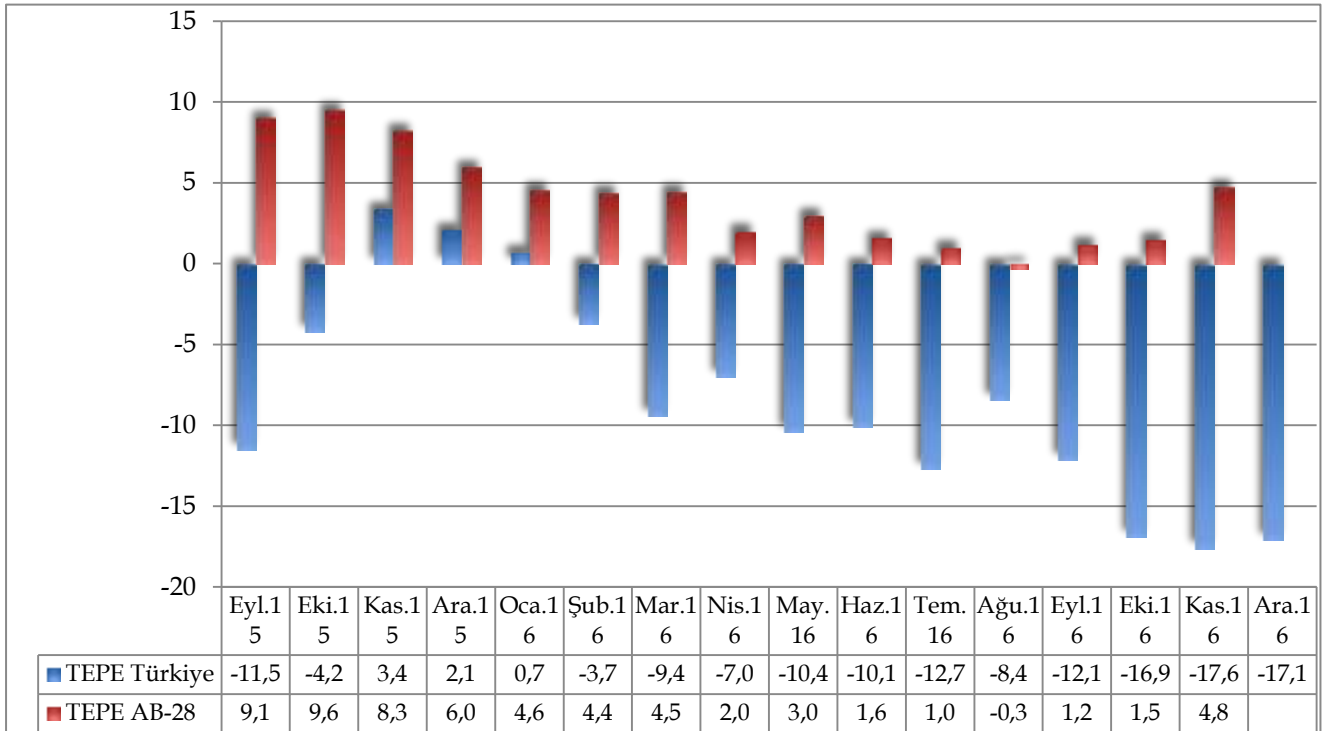
2016 Aralık ayında -17,1 puan değerini alan TEPE, bir önceki aya göre 0,5 puan artarken geçen yılın aynı dönemine göre 19,2 puan azaldı. TEPE değerinin geçen aya göre artmasında, mevcut stok düzeyindeki azalış etkili olurken; Aralık 2015'e göre azalmasında hem geçtiğimiz üç ayda işlerin gelişimi hem de önümüzdeki 3 ayda satış beklentisi göstergelerindeki kötüleşme etkili oldu. Böylelikle TEPE 2016 yılını üst üste 11 ay negatif değer olarak tamamladı.

Perakende güvenine alt sektörler itibarıyla bakıldığında 2016 yılı Aralık ayında, "Motorlu Taşıtlar" sektöründe geçen yılın aynı dönemine göre 20,9 puanlık bir düşüş gerçekleşti.

AB-28 Perakende Güven Endeksi, 2016 yılı Kasım ayında 4,8 puan değerini aldı. AB-28'de perakende güveni bir önceki aya göre 3,3 puan artarken, geçen yılın aynı dönemine göre 3,5 puan azaldı. Türkiye, hem geçen aya hem de geçen yılın aynı dönemine kıyasla AB-28'den ve Euro Bölgesi'nden daha kötü performans sergiledi.

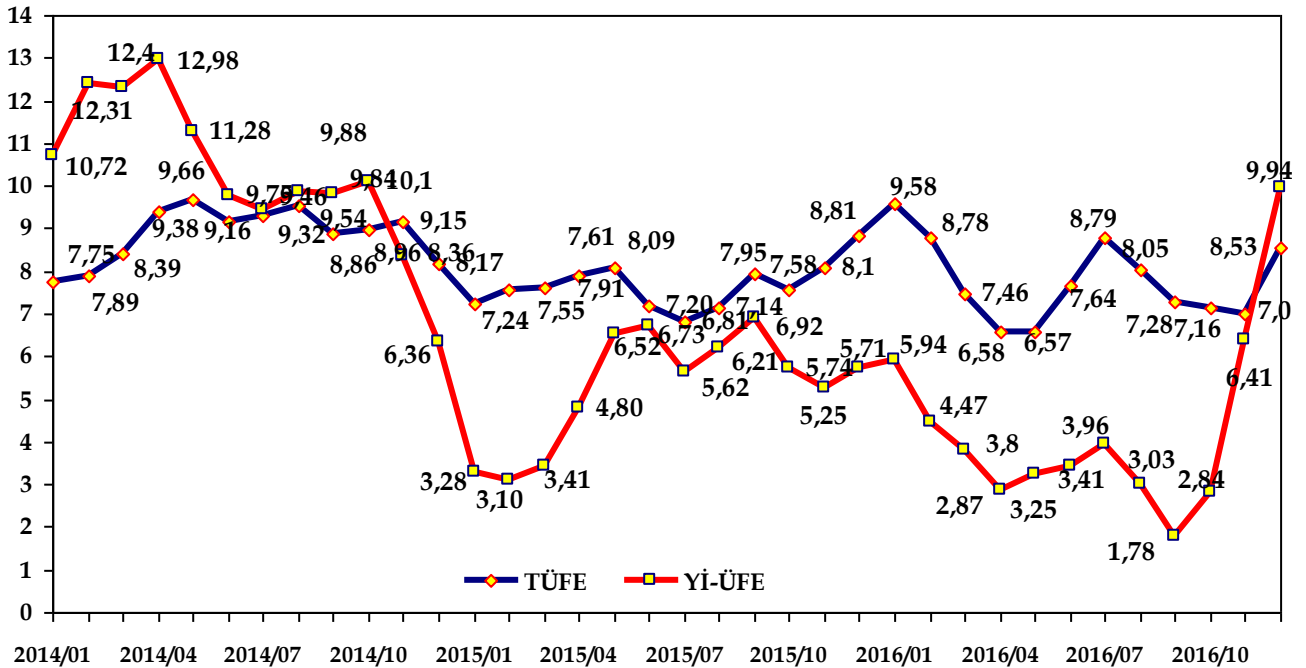


AB-28 ülkeleri ve Türkiye'nin Perakende Güven Endeksi değerlerine bakıldığında; Yunanistan Kasım ayında geçen yıla göre en fazla artış yaşanan ülke oldu. Yunanistan'ı; Güney Kıbrıs Rum Yönetimi, Avusturya ve Finlandiya takip etti. Endeks değeri geçen yıla göre en fazla düşen ülkeler ise sırasıyla Malta, Türkiye ve Romanya oldu.



ENFLASYON;

TÜİK verilerine göre; 2016 Aralık ayında Tüketici Fiyat Endeksi (TÜFE) bir önceki aya göre %1,64, Yurt İçi Üretici Fiyat Endeksi de (Yİ-ÜFE) bir önceki aya göre %2,98 oranında artış gösterdi. TÜFE bir önceki yılın aynı ayına göre %8,53, Yİ-ÜFE ise %9,94 artış gösterdi.





FİNANSAL YATIRIM ARAÇLARININ REEL GETİRİSİ;

TÜİK verilerine göre; 2016 Aralık ayında finansal yatırım araçlarında en yüksek reel getiri Amerikan Doları'nda; Yİ-ÜFE ile indirildiğinde %3,37, TÜFE ile indirildiğinde de %4,73 oranlarıyla gerçekleşti.

Yıllık olarak finansal yatırım araçları değerlendirildiğinde, külçe altın; Yİ-ÜFE ile indirildiğinde %17,67, TÜFE ile indirildiğinde %19,20 oranlarıyla yatırımcısına en fazla reel getiri sağladı.

FİNANSAL YATIRIM ARAÇLARI	Aralık'2016			Aralık'2016 / Aralık'2015		
	(Bir önceki aya göre)					
	Nominal Getiri (%)	Reel Getiri (%)		Nominal Getiri (%)	Yıllık Reel Getiri (%)	
		Yİ-ÜFE	TÜFE		Yİ-ÜFE	TÜFE
Mevduat Faizi (brüt)	0,73	-2,18	-0,90	9,83	-0,10	1,20
BIST 100 Endeksi	1,43	-1,51	-0,21	4,10	-5,31	-4,08
Amerikan Doları	6,45	3,37	4,73	19,75	8,92	10,34
Euro	3,93	0,92	2,25	16,08	5,58	6,96
Külçe Altın	-0,78	-3,65	-2,38	29,37	17,67	19,20
Devlet İç Borçlanma Senetleri	-0,66	-3,53	-2,26	9,26	-0,62	0,67

DIŞ TİCARET;

Türkiye İhracatçılar Meclisi (TİM) verilerine göre; 2016 yılı Aralık ayında ihracat geçen yılın aynı aya göre %7,4 artış ile 12 milyar 346 milyon dolar oldu. 2016 Ocak-Aralık dönemi sonunda ise %1,4 azalarak 131 milyar 676 milyon dolar olarak gerçekleşti.

TİM sonuçlarına göre Sanayi Mamulleri, 2016 Aralık ayında (%63,0 pay) ve 2016 Ocak-Aralık döneminde (%58,1 pay) Sanayi Grubu alt başlığı altında ilk sırada yer alıyor. Sanayi Mamulleri içinde "Otomotiv Endüstrisi", 2016 Aralık ayında ve 2016 Ocak-Aralık döneminde Türkiye'de en fazla ihracat yapan sektör oldu.

Otomotiv Endüstrisi geçen seneye göre, 2016 Aralık ayında %27,1 artarak 2 milyar 348 milyon dolar ihracat sağladı. 2016 Ocak-Aralık döneminde ise %12,9 artarak 23 milyar 890 milyon dolar ihracat sağladı.

2016 Aralık ayında en fazla ihracat yapılan ilk 5 ülke sırasıyla, Almanya, İngiltere, Irak, İtalya ve ABD oldu.



TÜİK verilerine göre; 2016 Kasım ayında geçen yılın aynı ayına göre ihracat %9,7 artarak 12 milyar 817 milyon dolar, ithalat %6 artarak 16 milyar 931 milyon dolar olarak gerçekleşti. 2016 yılı Kasım ayında dış ticaret açığı %4,1 azalarak, 4 milyar 113 milyon dolara düştü. 2015 yılı Kasım ayında ihracatın ithalatı karşılama oranı %73,1 iken 2016 yılı Kasım ayında %75,7'ye yükseldi.

2016 Ocak-Kasım döneminde geçen yılın aynı dönemine göre ihracat %1,7 azalarak 129 milyar 793 milyon dolar, ithalat da %4,8 azalarak 180 milyar 196 milyon dolar oldu. 2016 Ocak-Kasım döneminde dış ticaret açığı %11,8 azaldı ve 50 milyar 403 milyon dolara düştü. 2016 Ocak-Kasım döneminde ihracatın ithalatı karşılama oranı %72'ye yükseldi.

TÜİK verilerine göre fasıllar bazında en yüksek ihracat kalemi, 2016 yılı Kasım ayında ve Ocak-Kasım döneminde “Motorlu kara taşıtları, traktörler, bisikletler, motosikletler ve diğer kara taşıtları” oldu.

2016 yılı Kasım ayı “Motorlu kara taşıtları, traktörler, bisikletler, motosikletler ve diğer kara taşıtları” ithalatı geçen yılın aynı ayına göre %23,6 artarak 1 milyar 802 milyon dolar, ihracatı %18,8 artarak 1 milyar 902 milyon dolar oldu ve yaklaşık 100 milyon dolar dış ticaret fazlası verdi.

2016 Ocak-Kasım dönemi “Motorlu kara taşıtları, traktörler, bisikletler, motosikletler ve diğer kara taşıtları” ithalatı geçen yılın aynı dönemine göre %1,1 artarak 16 milyar 67 milyon dolar olurken, ihracatı %12,2 artarak 17 milyar 775 milyon dolar oldu ve yaklaşık 1 milyar 708 milyon dolar dış ticaret fazlası verdi.

TÜİK verilerine göre, 2016 yılı Kasım ayında yüksek teknoloji ürünlerin imalat sanayi ürünleri ihracatı içindeki payı %3,7 olarak gerçekleşti. Orta yüksek teknoloji ürünlerin payı ise %33,9 oldu.

2016 yılı Kasım ayında yüksek teknoloji ürünlerin imalat sanayi ürünleri ithalatı içindeki payı %16,8 olarak gerçekleşti. Orta yüksek teknoloji ürünlerin payı ise %46,5 olarak gerçekleşti.

CARİ AÇIK;

Türkiye Cumhuriyet Merkez Bankası (TCMB), Kasım 2016 dönemine ilişkin ödemeler dengesi verilerini açıkladı.

Buna göre, 2015 yılı Kasım ayında 2 milyar 236 milyon dolar olan cari işlemler açığı, 2016 Kasım ayında 2 milyar 268 milyon dolar olarak gerçekleşti. Bunun sonucunda, 2016 yılı 12 aylık cari işlemler açığı 33 milyar 651 milyon dolar oldu. 2016 Ocak-Kasım döneminde ise cari açık 28 milyar 584 milyon dolar oldu.



CARİ İŞLEMLER & FİNANS HESABI (MİLYON \$);

	OCAK-KASIM	
	2016	2015
A - Cari İşlemler Hesabı	-28.584	-27.211
B - Sermaye Hesabı	23	-6
C - Finans Hesabı (net) (a+b)	-18.930	-15.562
a - Finans Hesabı (brüt)	-26.709	-10.378
Doğrudan Yatırımlar	-6.065	-10.558
Portföy Yatırımları	-8.291	14.739
Diğer Yatırımlar	-12.353	-14.559
b - Rezerv Varlıklar	7.779	-5.184
D - Net Hata ve Noksan	9.631	11.655

İŞSİZLİK;

TÜİK 2016 yılı Ekim dönemi sonuçlarına göre, Türkiye genelinde işgücüne katılma oranı %52,4 olarak gerçekleşti.

İstihdam edilenlerin sayısı bir önceki yılın aynı dönemine göre 411 bin kişi artarak 27 milyon 267 bin kişiye yükselirken istihdam oranı değişim göstermeyerek %46,2'de sabit kaldı.

2016 yılı Ekim döneminde Türkiye genelinde işsizlik oranı 1,3 puanlık artış ile %11,8 seviyesinde gerçekleşti. Aynı dönemde tarım dışı işsizlik oranı 1,5 puanlık artış ile %14,1 olarak gerçekleşti.

15-24 yaş grubunu içeren genç nüfusta işsizlik oranı ise 1,9 puanlık artış ile %21,2 olarak gerçekleşti.

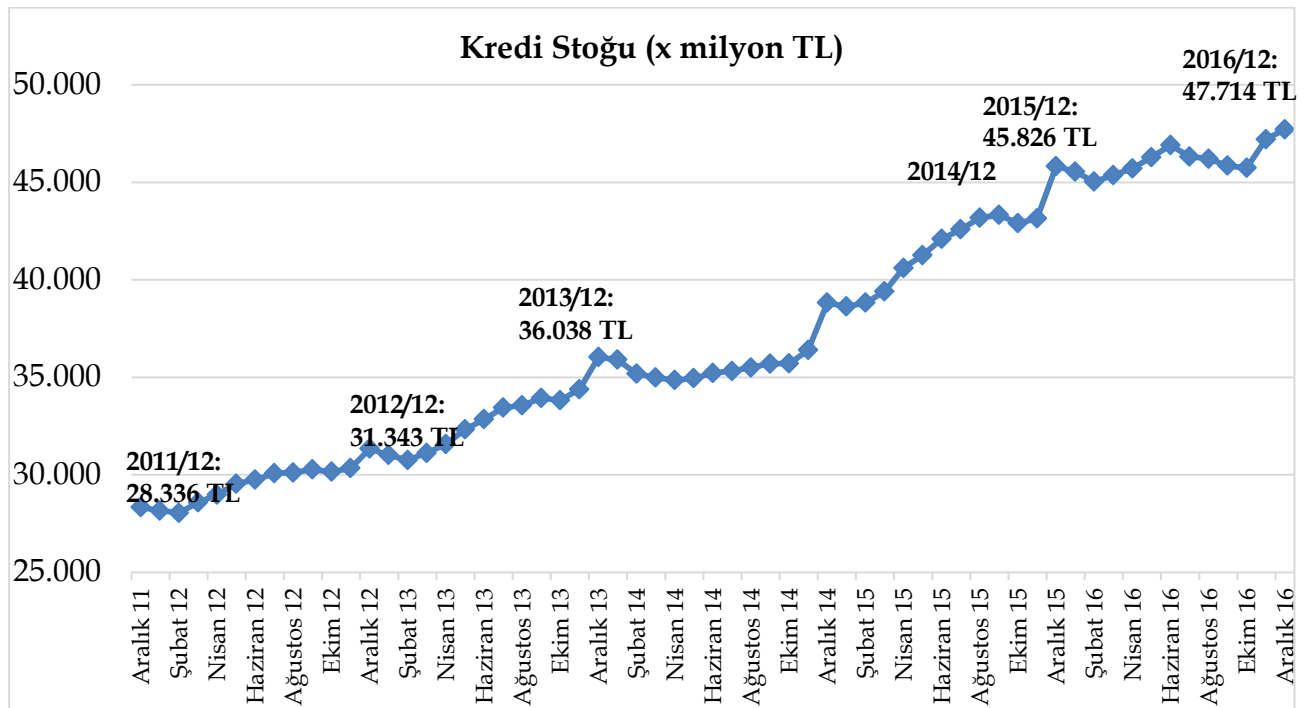


OTOMOTİV KREDİ STOKU (Milyon TL);

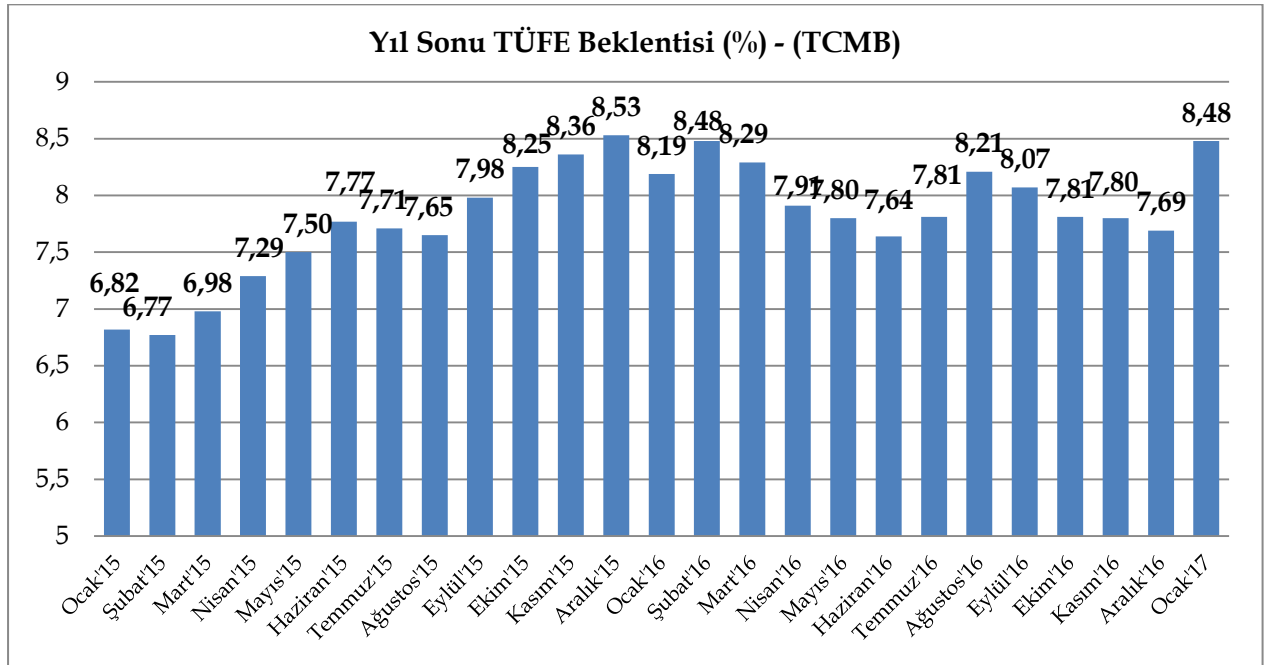
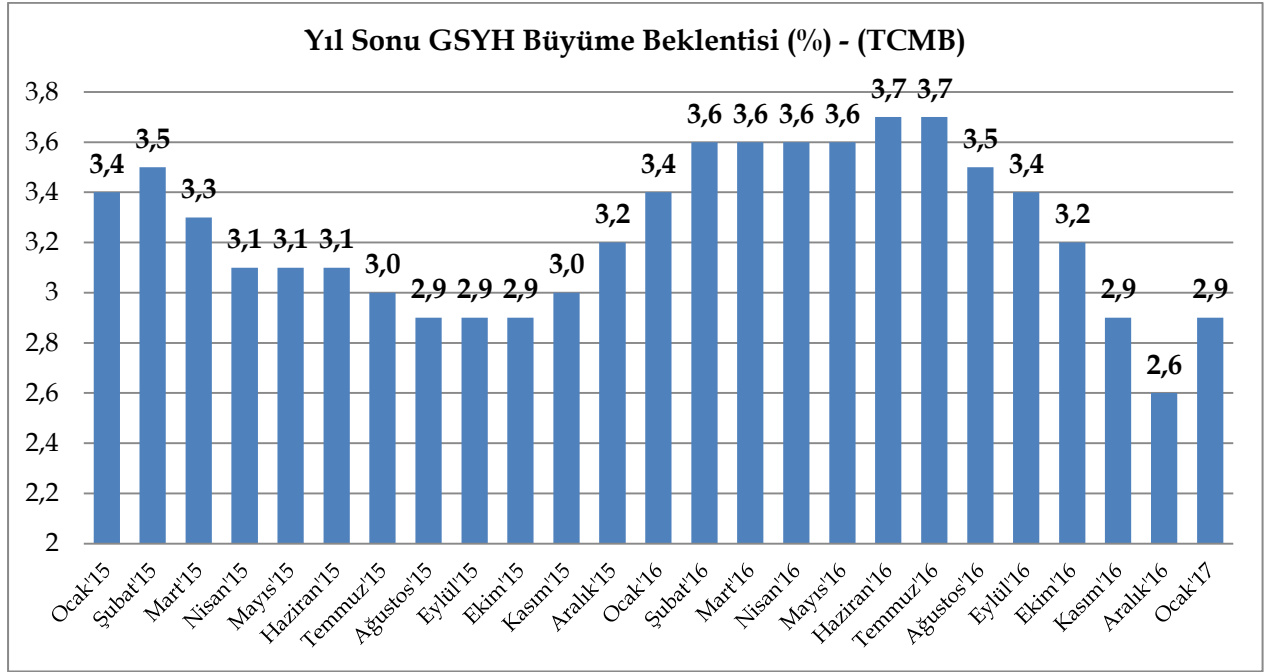
TCMB verilerine göre; 2016 yılı Aralık ayı sonunda Toplam Kredi Stoku, 2015 yılı aynı döneme göre %4,12 artarak 47 milyar 714 milyon TL'ye ulaştı. 2016 yılı Aralık ayı sonunda ise bir önceki döneme göre %1,09 arttı.

2016 yılı Aralık ayı sonu itibariyle Finansman Şirketleri Kredi hacmi toplamı 24 milyar 891 milyon TL, Bankacılık Sektörü Kredi hacmi toplamı 22 milyar 823 milyon TL olmak üzere, Toplam Taşıt Kredi stoku 47 milyar 714 milyon TL değerine ulaştı.

Taşıt Kredi Stokunun, 17 milyar 265 milyon TL tutarını Bireysel Tüketici Kredileri oluştururken, 30 milyar 449 milyon TL tutarını da Ticari Tüketici Kredileri oluşturdu.

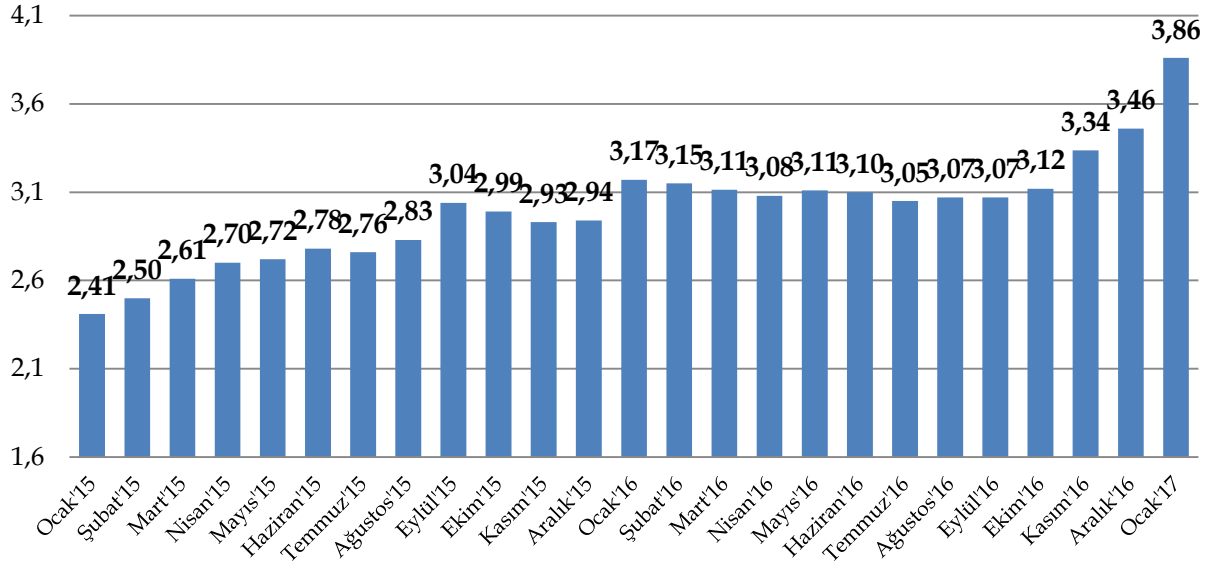


MAKROEKONOMİK BEKLENTİ GÖSTERGELERİ

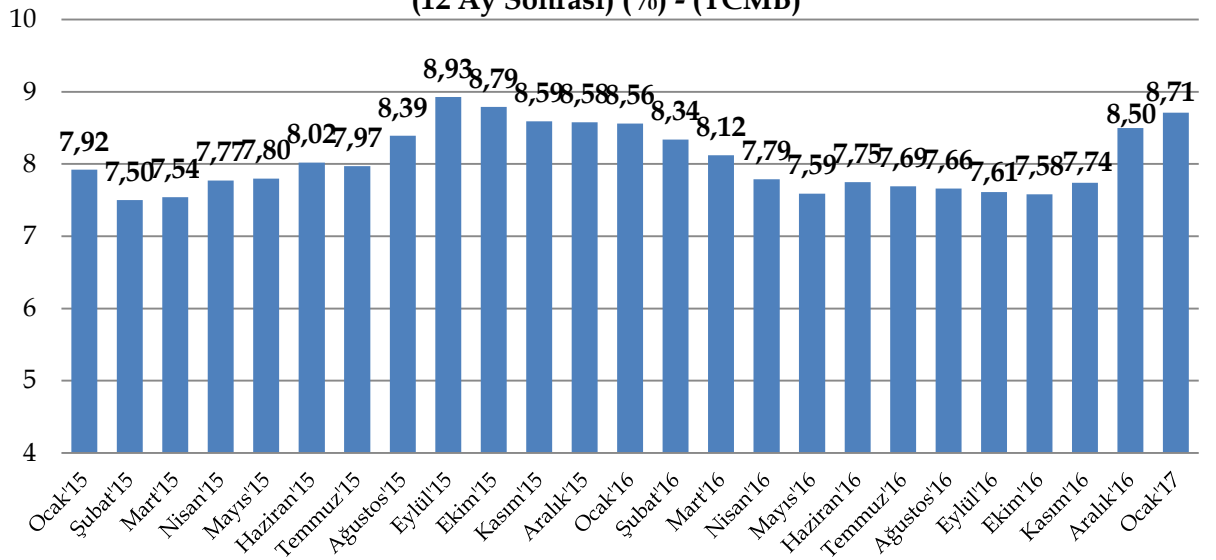




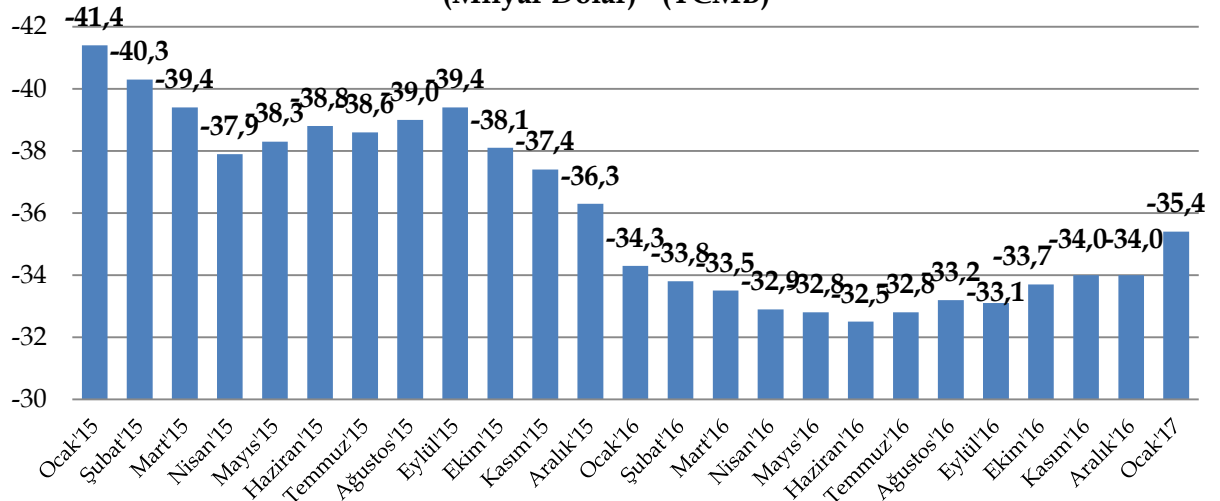
Yıl Sonu Dolar Kuru Beklentisi (TL) - (TCMB)

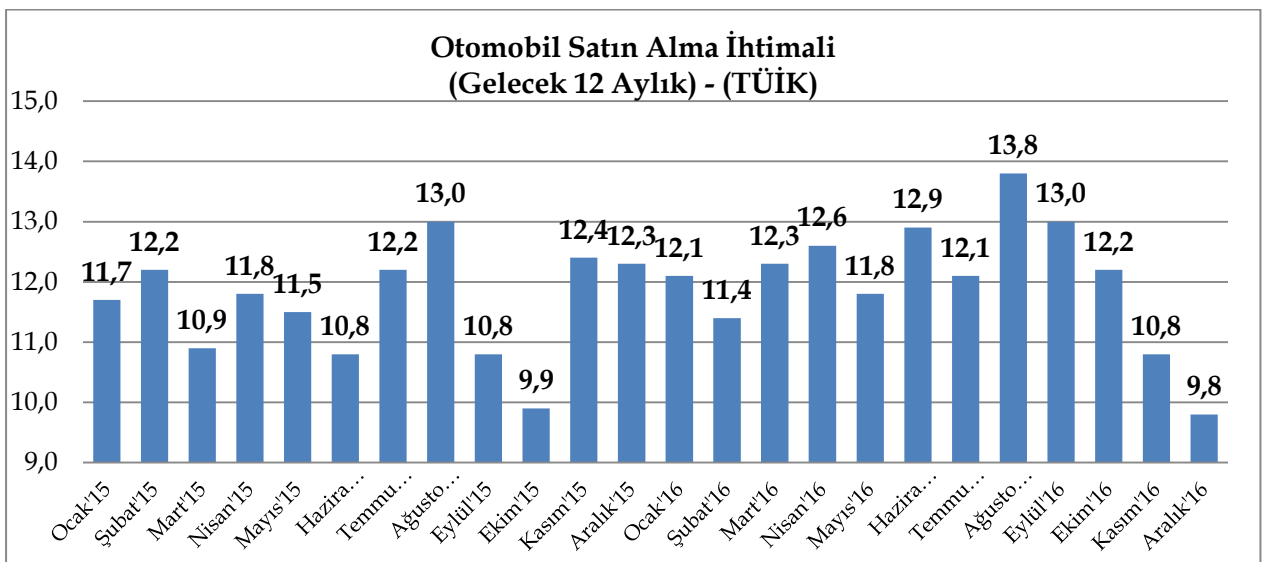
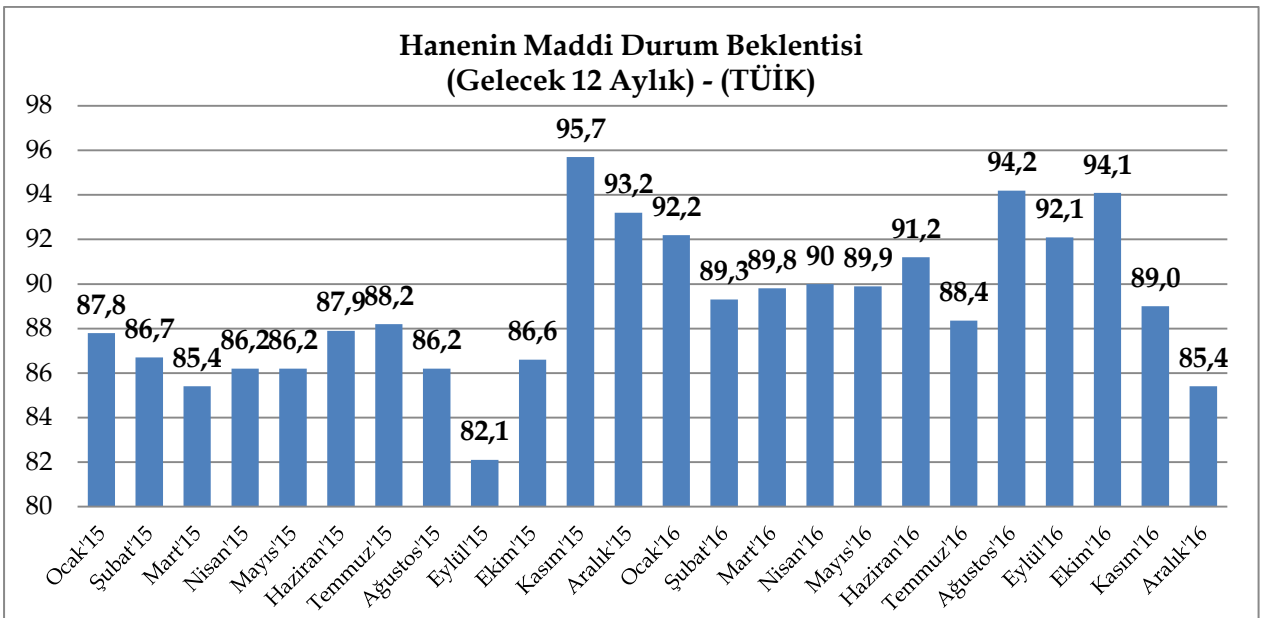
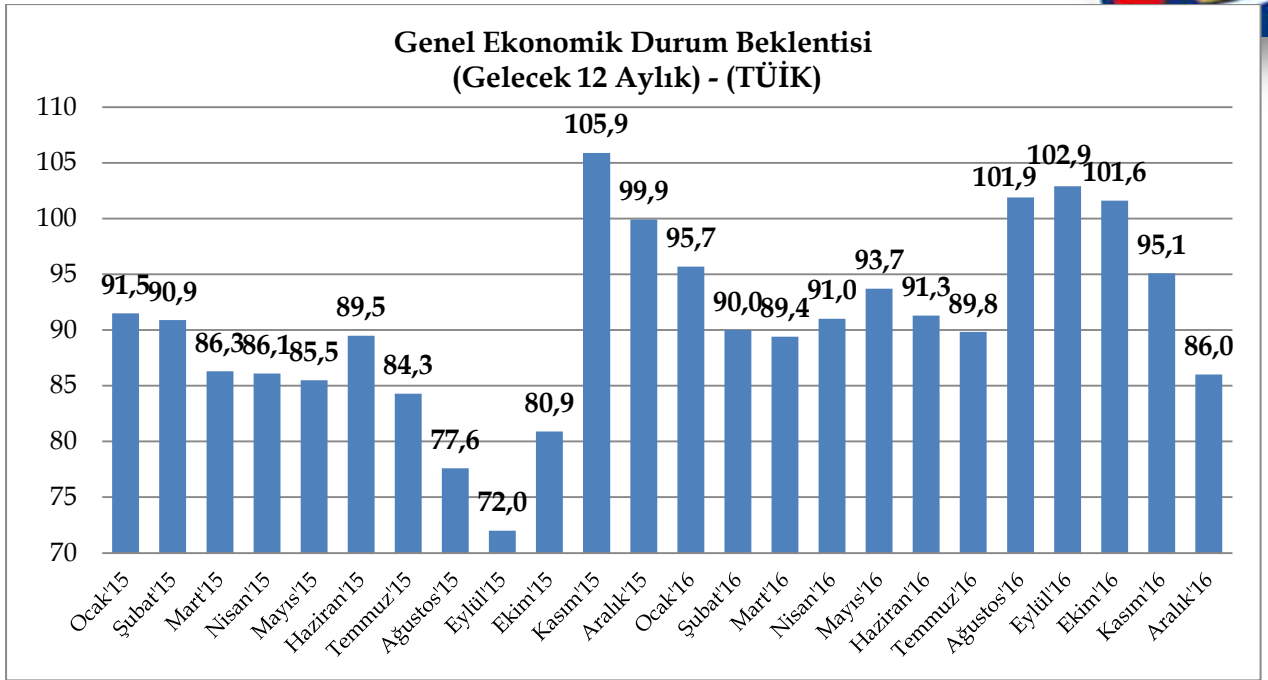


Bir Hafta Vadeli Repo İhale Faiz Oranı Beklentisi (12 Ay Sonrası) (%) - (TCMB)



Yıl Sonu Cari İşlemler Dengesi Beklentisi (Milyar Dolar) - (TCMB)







BÜYÜME GÖSTERGELERİ

	2015												2016											
	Kaynak	V/A*	Ay	Yayın Dönemi	12	1	2	3	4	5	6	7	8	9	10	11	12	Aylık (%)	Aylık B/D*	Yıllık (%)	Yıllık B/D*			
					968	966	964	963	957	969	974	949	938	942	960	998	984	-1,43	D	1,62	B			
Otomobil+LCV Perakende Satış (x bin adet)	000	V	12	968	968	966	964	963	957	969	974	949	938	942	960	998	984	-1,43	D	1,62	B			
Otomobil Perakende Satış (x bin adet)	000	V	12	726	724	724	724	727	722	733	736	718	710	714	730	763	757	-0,82	D	4,32	B			
Hafif Ticari Araç Perakende Satış (x bin adet)	000	V	12	242	242	239	237	235	235	236	238	231	228	227	230	235	227	-3,39	D	-6,45	D			
Tüketici Teğat Kredi Güçlüğü (x milyar TL)	TCMB	V	12	46	46	45	45	46	46	46	47	46	46	46	46	47	48	1,06	B	4,09	B			
Konut Satış İstatistikleri (x bin adet)	TÜİK	V	11	1.281	1.289	1.294	1.296	1.283	1.290	1.285	1.270	1.272	1.272	1.290	1.316	1.340	-	1,82	B	4,57	B			
İhracat (x milyar dolar)	TÜİK	V	11	145	144	141	141	140	141	141	141	141	142	141	141	142	-	0,79	B	-2,36	D			
İthalat (x milyar dolar)	TÜİK	V	11	211	207	204	202	199	199	200	200	196	197	197	197	198	-	0,49	B	-6,18	D			
Diş Ticaret Dengesi (x milyar dolar)	TÜİK	V	11	-66	-63	-61	-60	-59	-59	-57	-59	-55	-55	-56	-56	-56	-	-0,29	D	-14,66	D			
Carl Açık (x milyar dolar)	TCMB	V	11	-34	-32	-31	-30	-29	-29	-28	-29	-29	-30	-32	-34	-34	-	0,10	B	-0,56	D			
İşsizlik (%)	TÜİK	V	10	10,5	10,8	11,1	10,9	10,1	9,3	9,4	10,2	10,7	11,3	11,3	11,8	-	-	0,50	D	1,30	D			
Senaryü Üretim Endeksi	TÜİK	A	11	130,1	136,2	116,5	120,1	133,2	126,3	131,8	131,7	108,9	127,9	114,2	134,2	136,1	-	1,42	B	4,61	B			
İnsülat Sanayi Kapasite Kullanım Oranı (%)	TÜİK	A	12	75,8	75,8	74,9	73,5	74,3	75,3	75,7	76,1	75,7	75,2	76,6	76,4	76,4	76,5	0,10	B	0,70	B			
İnsülat Sahneme Yöneticileri Endeksi (PMI)	MARKET/ISO	A	12	52,2	52,2	50,9	50,3	49,2	48,9	49,4	47,4	47,6	47,0	48,3	49,8	48,8	46,9	-1,90	D	-5,30	D			
Ekonomik Güven Endeksi	TÜİK	A	12	100,8	100,8	83,9	71,5	78,3	73,5	82,3	83,3	95,7	72,7	87,8	80,6	86,5	70,5	-18,47	D	-30,04	D			
Tüketici Güven Endeksi	TÜİK	A	12	73,6	73,6	71,6	66,6	67,0	68,5	68,8	69,4	67,0	74,4	74,3	74,0	68,9	63,4	-7,98	D	-13,86	D			
Genel Ekonomik Durum Beklentileri Endeksi	TÜİK	A	12	99,9	99,9	90,0	89,4	91,0	93,7	91,3	89,8	101,9	102,9	102,9	101,6	95,1	86,0	-9,57	D	-13,91	D			
Otomobil Satın Alma İhtimali Endeksi	TÜİK	A	12	12,3	12,3	12,1	11,4	12,3	12,6	11,8	12,9	12,1	13,8	13,0	12,2	10,8	9,8	-9,26	D	-20,33	D			
Perakende Güven Endeksi (%)	TEPAV	A	12	2,1	2,1	0,7	-3,7	-9,4	-7,0	-10,4	-10,1	-12,7	-8,4	-12,1	-16,9	-17,6	-17,1	0,50	B	-19,20	D			
Tüketici Fiyat Endeksi (%)	TÜİK	A	12	8,8	8,8	8,8	7,5	6,6	6,6	6,6	7,6	8,8	8,1	7,3	7,2	7,0	8,5	21,86	-	-3,18	-			

* B: Büyüme, D: Durağan

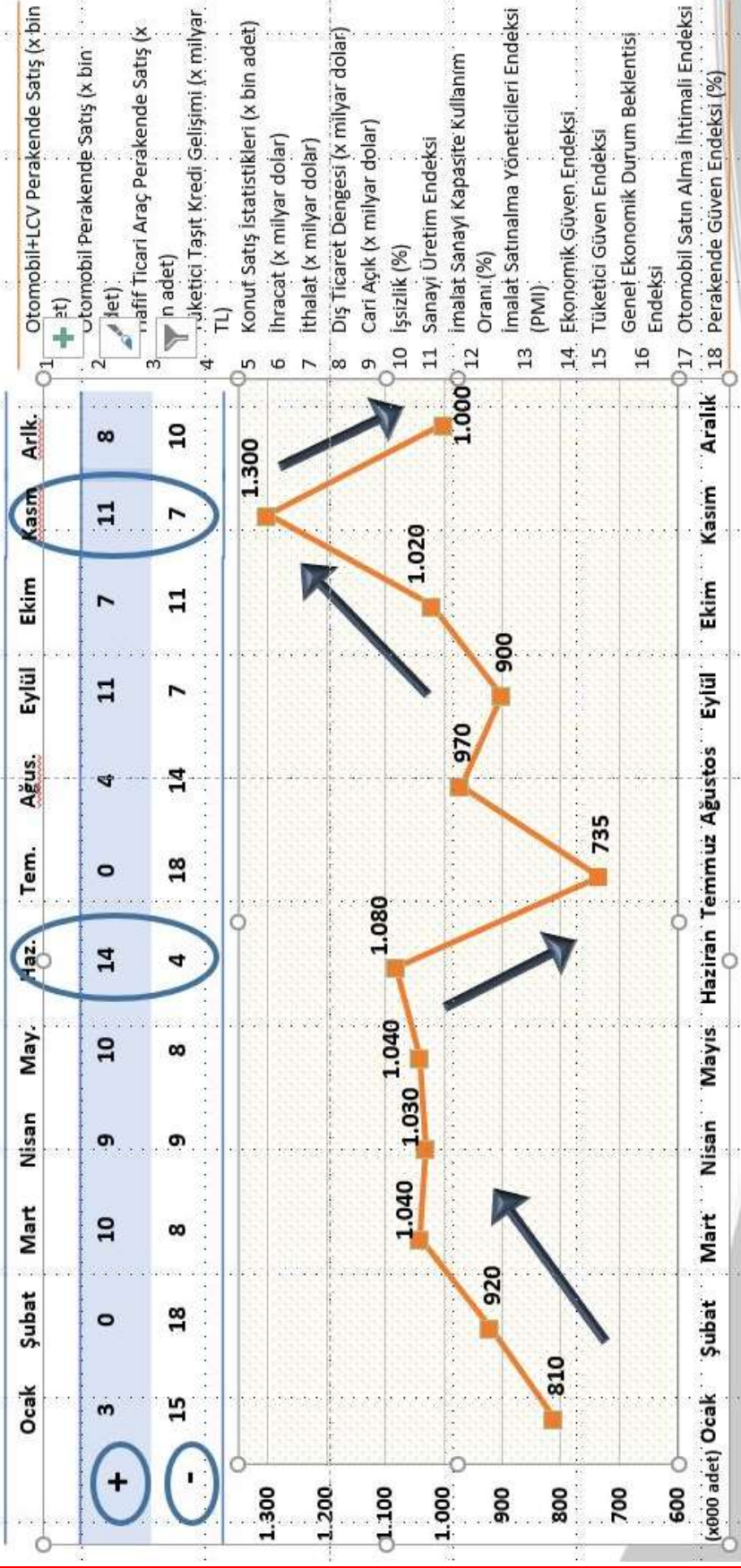
* V: Yıllık, A: Aylık



TÜRKİYE OTOMOTİV PAZARI & BÜYÜME



ODD
OTOMOTİV
DİSTRİBÜTÖRLERİ
DERNEĞİ





TÜRKİYE OTOMOTİV PAZARI

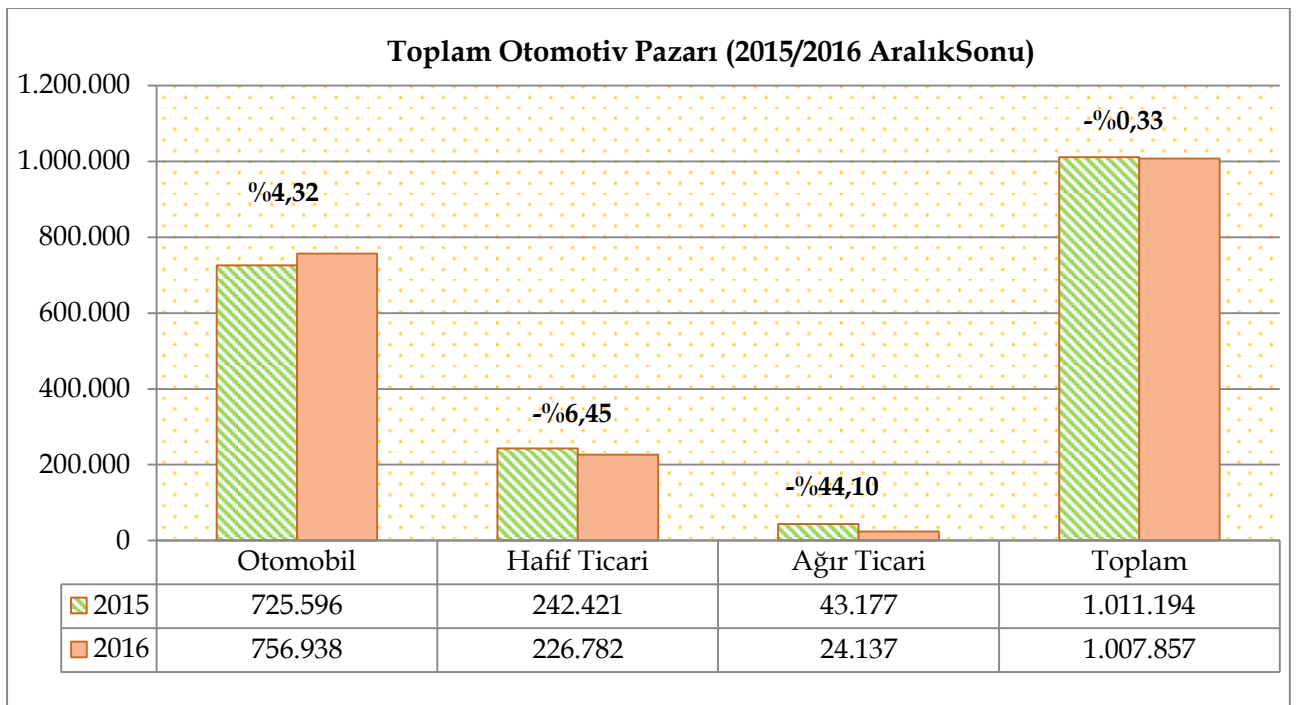
SEKTÖREL DEĞERLENDİRME

Türkiye Otomotiv Sektörü 2016 yılında, geçen yıla göre toplam pazar bir önceki yıla yakın bir seviyede gerçekleşerek 1 milyon 486 bin adet, üretim %9 artarak 1 milyon 486 bin adet ve ihracat %15 artarak 1 milyon 141 bin adet oldu. İhracat değeri ise %12 oranında artarak 24 milyar 250 milyon dolar seviyesine ulaştı.

Türkiye Otomotiv Sektörü 2016 yılı Aralık ayında, geçen yılın aynı ayına göre toplam pazar %11 azalarak 144 bin 928 adet, üretim %24 artarak 156 bin 115 adet ve ihracat %29 artarak 118 bin 902 adet oldu. İhracat değeri ise %26 oranında artarak 2 milyar 352 milyon dolar seviyesine ulaştı.

DÖNEM	Pazar* (adet)	Üretim (adet)	İthalat* (adet)	İhracat (Adet)	İhracat** (\$)	
OCAK- ARALIK	2015	1.011.194	1.358.796	658.690	992.335	21.619.324.284
	2016	1.007.857	1.485.927	681.308	1.141.382	24.249.990.377
	(%)	-0,3	9	3	15	12
ARALIK	2015	163.432	125.752	99.585	92.283	1.869.513.819
	2016	144.928	156.115	91.990	118.902	2.351.716.976
	(%)	-11	24	-8	29	26

*Pazar: Otomobil, Hafif Ticari Araç ve diğer ağır taşıtlar toplamıdır. ** Ana ve Yan sanayii toplamıdır.

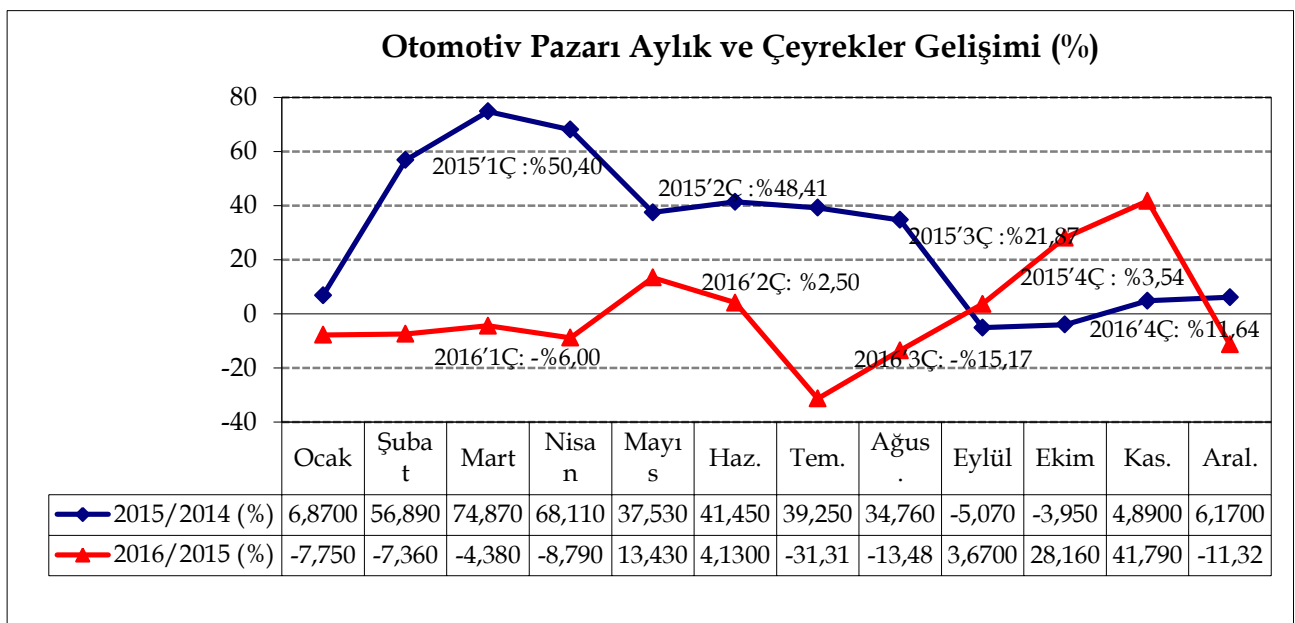
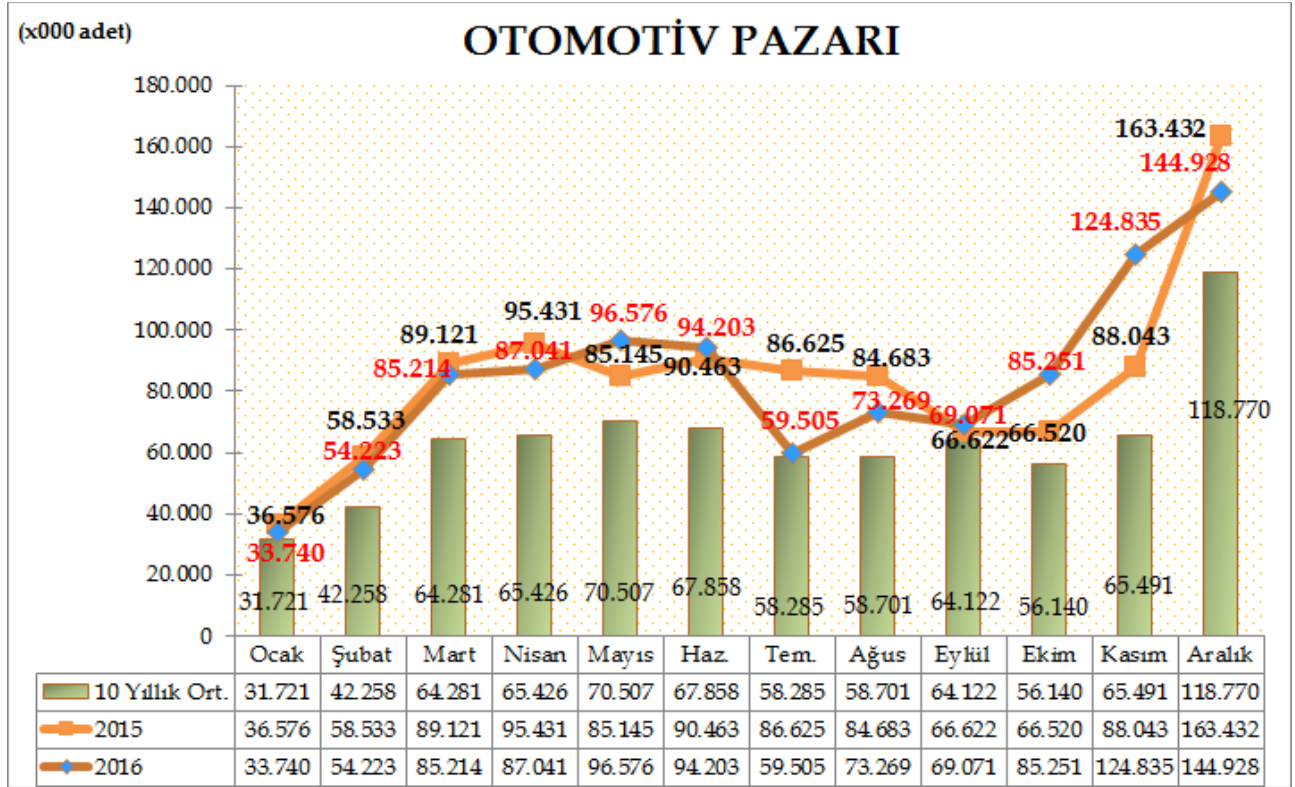




Türkiye Otomotiv toplam pazarı (otomobil, hafif ticari araç ve ağır ticari araç) 2016 yılında bir önceki yıla göre 0,33 azalarak 1.007.857 adet olarak gerçekleşti. Geçen sene aynı dönemde 1.011.194 adet satış gerçekleşmişti.

2016 yılı Aralık ayı toplam pazarı 144.928 adet oldu. 163.432 adet olan 2015 yılı Aralık ayı toplam pazar satışlarına göre %11,32 oranında küçüldü.

Türkiye Otomotiv Pazarı, 10 yıllık Aralık ayı ortalama satışlara göre %22,02 arttı.

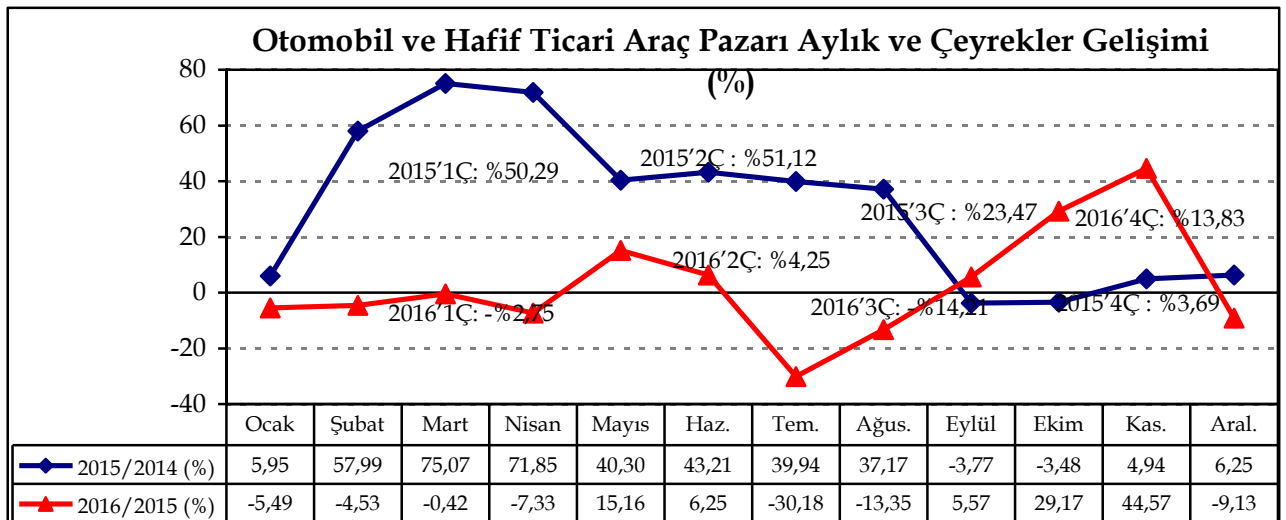
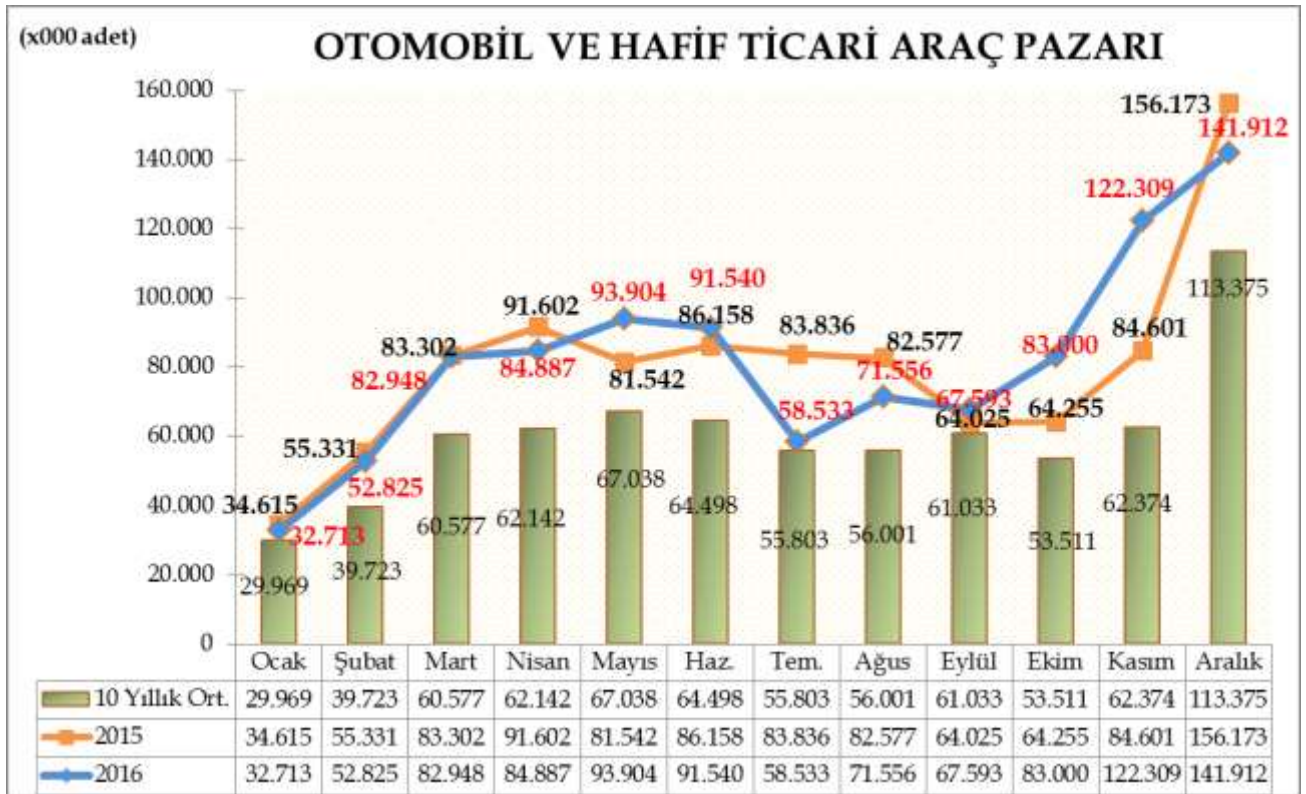




Türkiye Otomotiv pazarında, 2016 yılında Otomobil ve Hafif ticari araç toplam pazarı 983.720 adet olarak gerçekleşti. 968.017 adet olan 2015 yılı otomobil ve hafif ticari araç pazar toplamına göre satışlar %1,62 oranında arttı.

2016 yılı Aralık ayı Otomobil ve Hafif Ticari Araç toplam pazarı 141.912 adet oldu. 156.173 adet olan 2015 yılı Aralık ayı otomobil ve hafif ticari araç pazar toplamına göre satışlar %9,13 oranında azaldı.

Otomobil ve hafif ticari araç pazarı, 10 yıllık Aralık ayı ortalama satışlara göre %25,17 artış gösterdi.

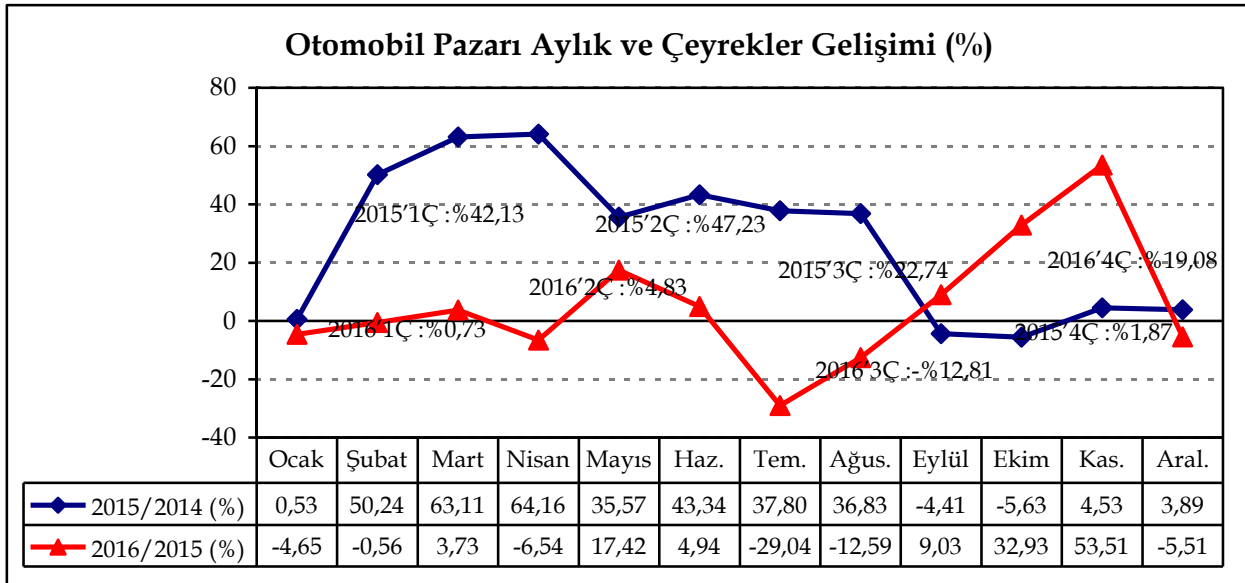
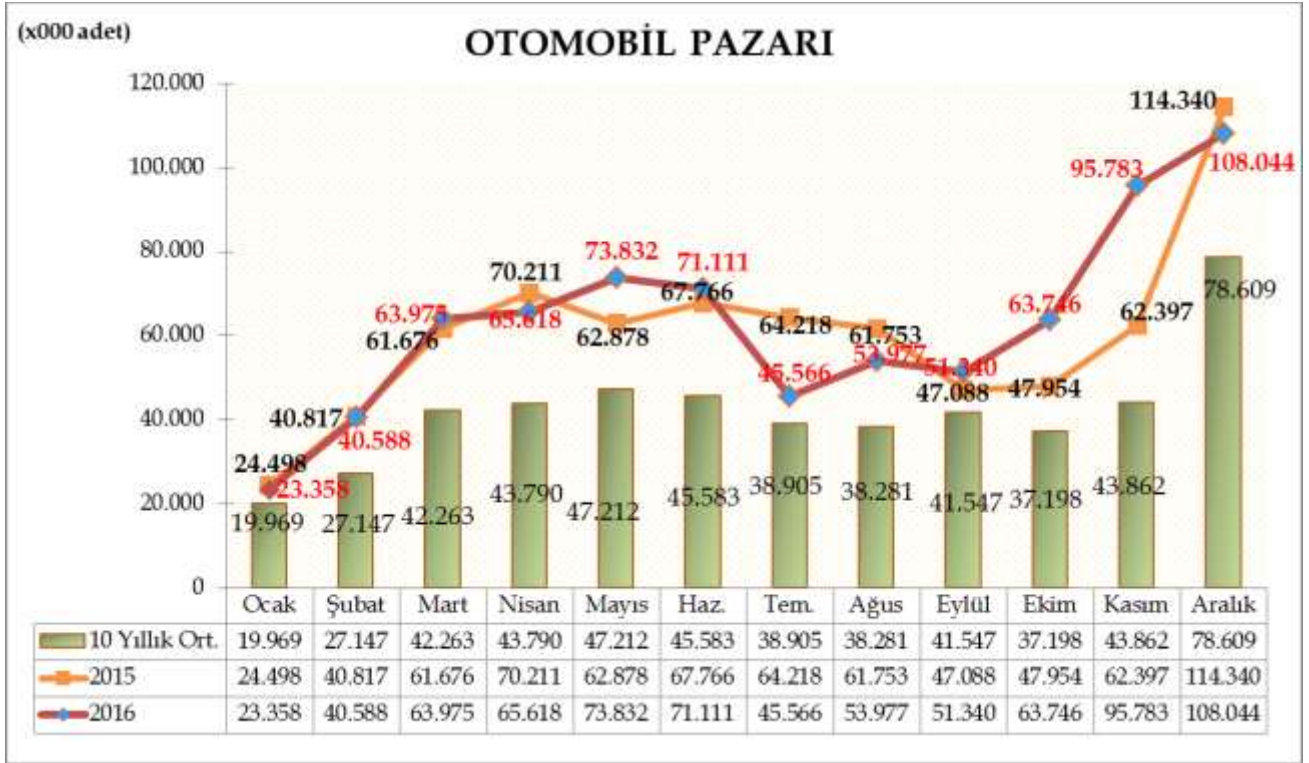




Türkiye Otomotiv pazarında, 2016 yılında Otomobil satışları bir önceki yıla göre %4,32 artarak 756.938 adet oldu. Geçen sene 725.596 adet satış gerçekleşmişti.

2016 yılı Aralık ayı Otomobil Satışları bir önceki yılın aynı ayına göre %5,51 azalarak 108.044 adet seviyesinde gerçekleşti. Geçen sene Aralık ayında 114.340 adet satış gerçekleşmişti.

Otomobil pazarı, 10 yıllık Aralık ayı ortalama satışlara göre %37,44 artış gösterdi.

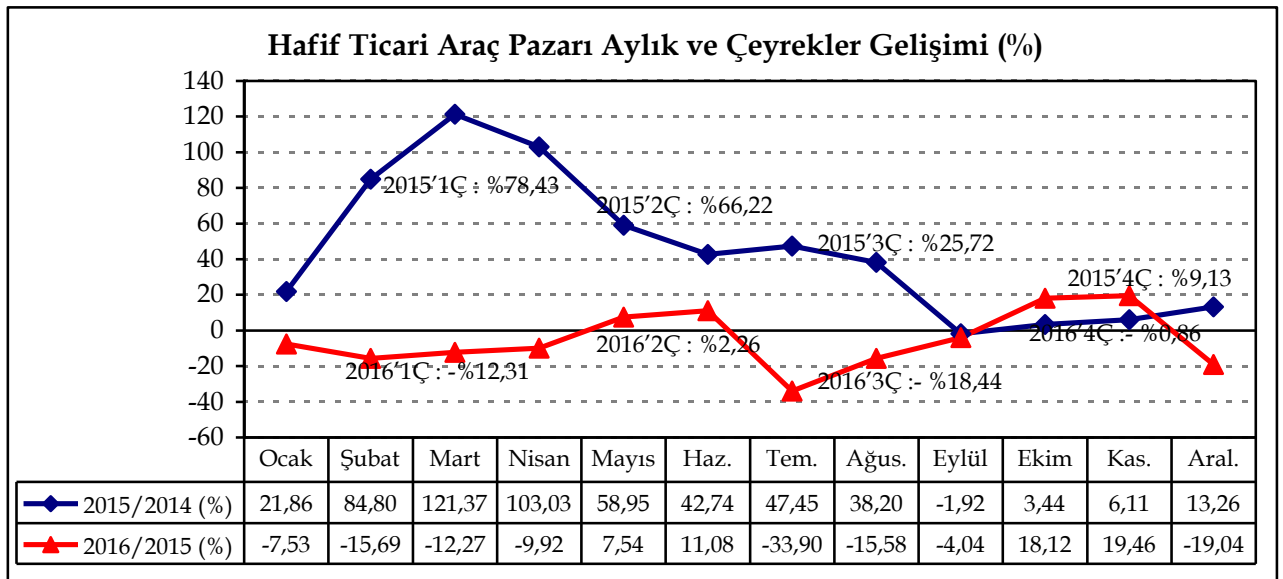
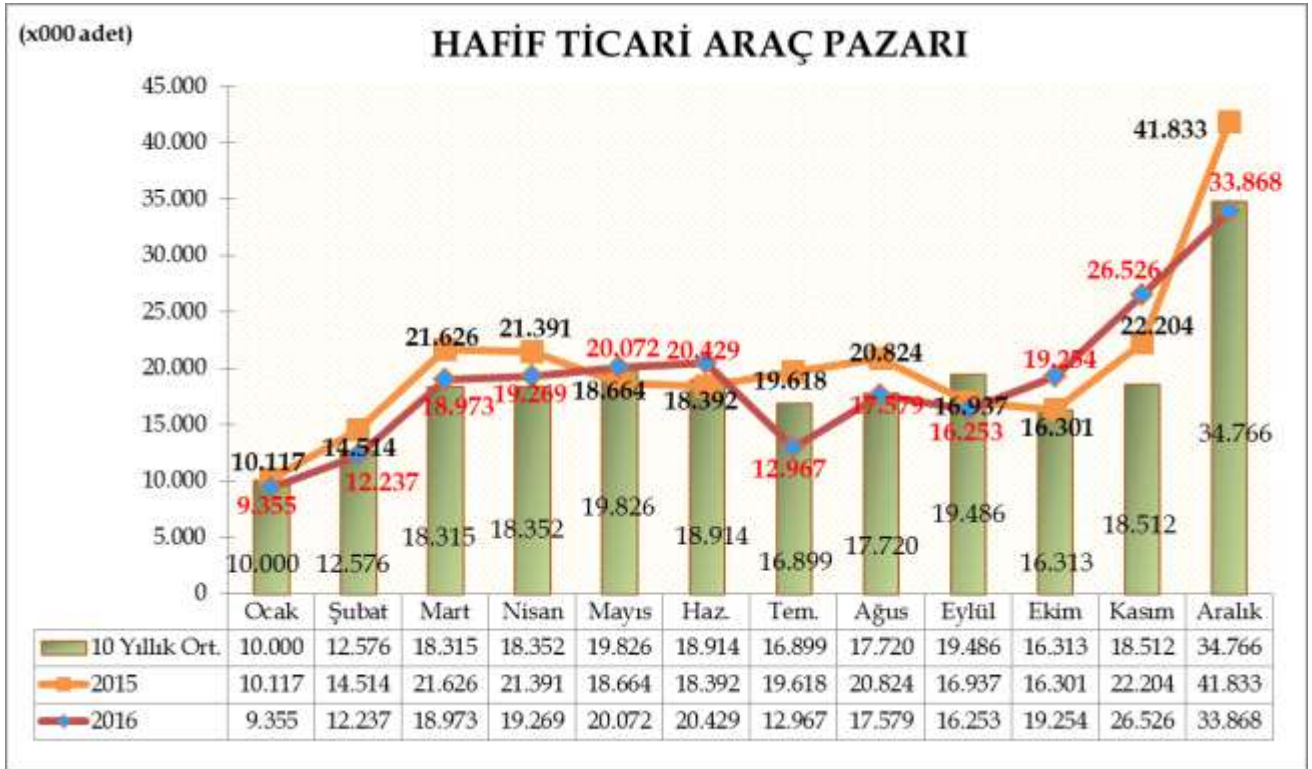




Türkiye Otomotiv pazarında, Hafif ticari araç pazarı 2016 yılında geçen yıla göre %6,45 oranında azalarak 226.782 adet seviyesinde gerçekleşti. Geçen sene 242.421 adet satışa ulaşılmıştı.

2016 yılı Aralık ayı Hafif Ticari Araç Pazarı geçen yılın aynı ayına göre %19,04 oranında azalarak 33.868 adet oldu. Geçen sene Aralık ayında 41.833 adet satış gerçekleşmişti.

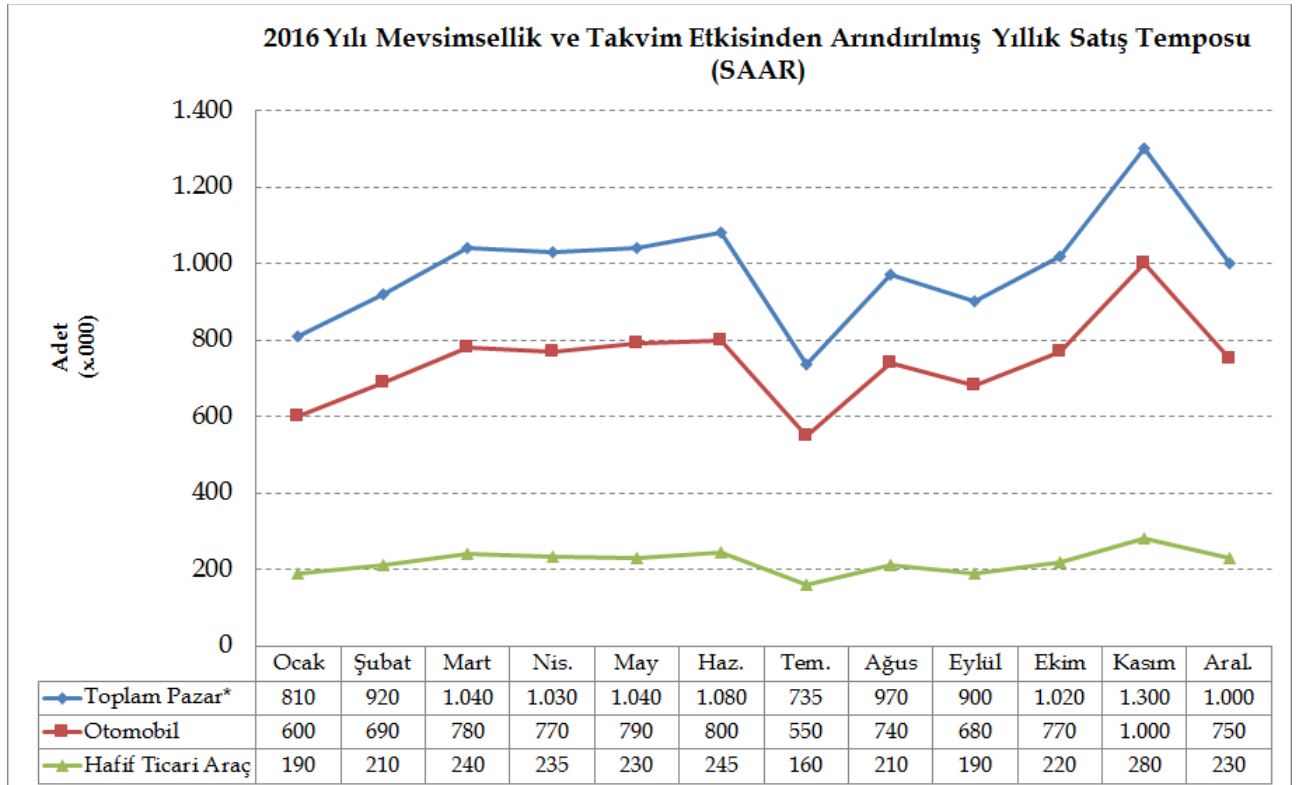
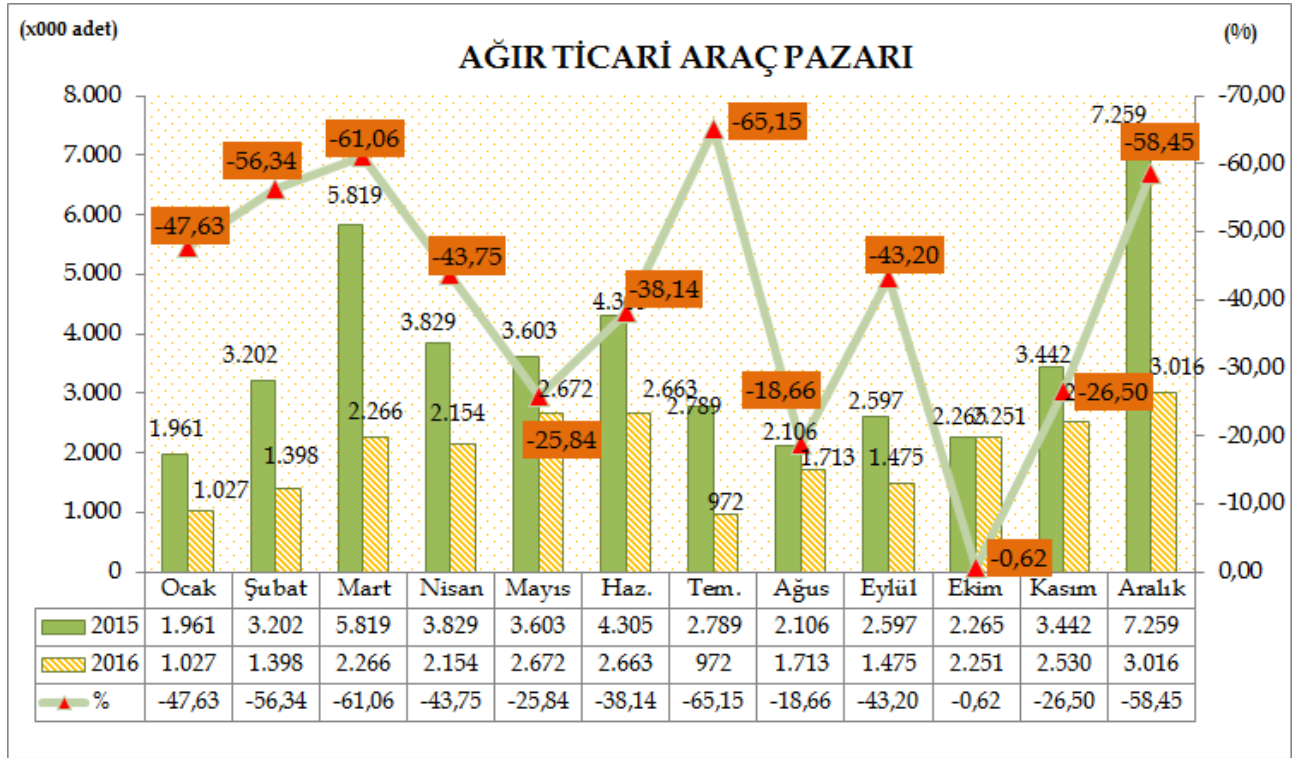
Hafif ticari araç pazarı, 10 yıllık Aralık ayı ortalama satışlara göre %2,58 daraldı.





Türkiye Otomotiv pazarında, ağır ticari araç pazarı 2016 yılında, geçen yıla göre %44,10 azalarak 24.137 adet oldu. 2015 yılında 43.177 adet satış gerçekleşmişti.

Ağır ticari araç pazarı 2016 Aralık ayında geçen yılın aynı ayına göre %58,45 azalarak 3.016 adet oldu. 2015 yılı Aralık ayında 7.259 adet satış gerçekleşmişti.



*Toplam Pazar; Otomobil, Hafif Ticari Araç ve Ağır Ticari Araç toplamıdır.



2016 yılı Aralık sonu otomobil pazarı motor hacmine göre incelendiğinde, en yüksek paya %96,35 oranıyla yine 1600cc altındaki otomobiller 729.324 adet ile sahip oldu. Ardından %2,98 pay ile 1600-2000cc aralığındaki otomobiller ve %0,53 pay ile 2000cc üstü otomobiller yer aldı. 2015 yılına göre, 1600cc altındaki otomobil satışlarında %4,9 artış izlenirken, 1600-2000cc aralığında motor hacmine sahip otomobil satışlarında %2,53 ve 2000cc üstü otomobillerde %35,73 azalış görüldü. 2016 yılında 85kW altı 23 adet ve 121kW üstü 21 adet olmak üzere toplam 44 adet elektrikli otomobil satışı gerçekleşti.

2016 yılı Aralık ayı sonunda, 1600 cc altı motor hacmine sahip hibrit otomobil satışları 886 adet ile geçen yıla göre %8 daraldı. 1801cc - 2000cc aralığında 2016 yılında 89 adet, 2500cc üstü ise 35 adet hibrit otomobil satışı gerçekleşti. 2016 yılında toplam 1.010 adet hibrit otomobil satışı gerçekleşti.

MOTOR HACMİ	MOTOR CİNSİ	2015'Aralık Sonu		2016'Aralık Sonu		Değişim	ÖTV	KDV
		Adet	Pay	Adet	Pay			
≤ 1600cc	B/D	695.113	95,80%	729.324	96,35%	4,9%	60%	18%
1601cc - ≤ 2000cc	B/D	23.105	3,18%	22.521	2,98%	-2,5%	110%	18%
≥ 2001cc	B/D	6.284	0,87%	4.039	0,53%	-35,7%	160%	18%
≤ 85 kW	ELEKTRİK	38	0,01%	23	0,00%	-39,5%	3%	18%
86kW - ≤ 120kW	ELEKTRİK	0	0,00%	0	0,00%		7%	18%
≥ 121kW	ELEKTRİK	82	0,01%	21	0,00%	-74,4%	15%	18%
≤1600cc	HİBRİT	963	0,13%	886	0,12%	-8,0%	60%	18%
1601cc - ≤1800cc (<=50KW)	HİBRİT	0	0,00%	0	0,00%		110%	18%
1601cc - ≤1800cc (>50KW)	HİBRİT	3	0,00%	0	0,00%	-100,0%	60%	18%
1801cc - ≤2000cc	HİBRİT	0	0,00%	89	0,01%		110%	18%
2001cc - ≤2500cc (<=100KW)	HİBRİT	0	0,00%	0	0,00%		160%	18%
2001cc - ≤2500cc (>100KW)	HİBRİT	2	0,00%	0	0,00%	-100,0%	110%	18%
>2500cc	HİBRİT	6	0,00%	35	0,00%	483,3%	160%	18%
Toplam		725.596	100,00%	756.938	100,00%	4,32%	VERGİ ORANLARI	



2016 yılı Aralık sonu otomobil pazarı ortalama emisyon değerlerine göre incelendiğinde, en yüksek paya %44,57 oranıyla 100-120 gr/km arasındaki otomobiller (337.375 adet) ve ardından yine %24,63 pay ile 120-140 gr/km arasındaki otomobiller (186.409 adet) sahip oldu.

CO2 ORTALAMA EMİSYON DEĞERLERİ (gr/km)	2015'Aralık Sonu		2016'Aralık Sonu		Değişim
	Adet	Pay	Adet	Pay	
< 100 gr/km	82.122	11,32%	106.744	14,10%	29,98%
≥ 100 - < 120 gr/km	304.901	42,02%	337.375	44,57%	10,65%
≥ 120 - < 140 gr/km	206.474	28,46%	186.409	24,63%	-9,72%
≥ 140 - < 160 gr/km	104.622	14,42%	101.780	13,45%	-2,72%
≥ 160 gr/km	27.477	3,79%	24.630	3,25%	-10,36%
Toplam	725.596	100,00%	756.938	100,00%	4,32%

2016 yılı Aralık sonu dizel otomobil satışları geçen yıla göre %3,92 arttı. 2016 yılı Aralık sonu otomobil satış adetleri, 2015 yılı ile kıyaslandığında, dizel payı %61,75'den %61,51'e (465.602 adet) geriledi.

DİZEL	2015'Aralık Sonu		2016'Aralık Sonu		Değişim
	Adet	Segment İçindeki Pay	Adet	Segment İçindeki Pay	
A (Mini)	13	0,31%	0	0,00%	-100,00%
B (Entry)	127.992	58,39%	148.756	62,12%	16,22%
C (Compact)	243.449	64,38%	232.716	61,64%	-4,41%
D (Medium)	62.019	65,04%	70.500	64,24%	13,67%
E (Luxury)	9.799	41,79%	9.644	42,75%	-1,58%
F (Upper Luxury)	4.756	90,57%	3.986	79,07%	-16,19%
Toplam	448.028	61,75%	465.602	61,51%	3,92%



2016 yılı Aralık sonu otomatik şanzımanlı otomobil satış adetleri 2015 yılına göre %15,48 arttı. 2016 yılı Aralık sonu otomobil satış adetleri geçen yıl ile kıyaslandığında, otomatik şanzımanlı otomobil satışlarının payı %51,74'den %57,27'ye (433.517 adet) yükseldi.

OTOMATİK ŞANZIMAN	2015'Aralık Sonu		2016'Aralık Sonu		Değişim
	Adet	Segment İçindeki Pay	Adet	Segment İçindeki Pay	
A (Mini)	3.290	78,07%	2.086	80,60%	-36,60%
B (Entry)	74.730	34,09%	97.081	40,54%	29,91%
C (Compact)	186.158	49,23%	209.526	55,50%	12,55%
D (Medium)	82.523	86,54%	97.228	88,59%	17,82%
E (Luxury)	23.445	99,98%	22.555	99,99%	-3,80%
F (Upper Luxury)	5.247	99,92%	5.041	100,00%	-3,93%
Toplam	375.393	51,74%	433.517	57,27%	15,48%

2016 yılı Aralık sonu otomobil pazarı segmentinin %81,85'ini yine vergi oranları düşük olan A, B ve C segmentlerinde yer alan araçlar oluşturdu. Segmentlere göre değerlendirildiğinde, en yüksek satış adedine %49,88 pay alan C (377.549 adet) segmenti ve ardından %31,63 pay ile B (239.454 adet) segmenti ulaştı.

2016 yılı Aralık sonu otomobil pazarı kasa tiplerine göre değerlendirildiğinde, en çok tercih edilen gövde tipi yine Sedan otomobiller (%47,86 pay, 362.292 adet) oldu. Sedan otomobilleri, %30,55 pay ve 231.268 adet satış ile H/B ve %16,18 pay ve 122.458 adet satış ile SUV otomobiller takip etti.

2016 yılı Aralık sonu Hafif Ticari Araç Pazarı gövde tipine göre değerlendirildiğinde, en yüksek satış adetine %70,69 pay ile Van (160.310 adet), ardından %11,58 pay ile Kamyonet (26.259 adet), %8,84 pay ile Minibüs (20.037 adet) ve %8,90 pay ile Pick-up (20.176 adet) yer aldı.

HAFİF TİCARİ ARAÇ GÖVDE TİPİ ANALİZİ	2015'Aralık Sonu		2016'Aralık Sonu		Değişim
	Adet	Pay	Adet	Pay	
VAN	172.788	71,28%	160.310	70,69%	-7,22%
KAMYONET	28.599	11,80%	26.259	11,58%	-8,18%
MİNİBÜS	25.923	10,69%	20.037	8,84%	-22,71%
PICK-UP	15.111	6,23%	20.176	8,90%	33,52%
Toplam	242.421	100,00%	226.782	100,00%	-6,45%



2016'Aralık Sonu	1	2	3	4	5	6	7	Toplam	Pay
Segment	S/D	H/B	S/W	MPV	CDV	Spor	SUV		
A (Mini)		2.588						2.588	0,34%
B (Entry)	53.126	141.357	6.073	1.632	15.054	165	22.047	239.454	31,63%
C (Compact)	214.638	87.013	1.474	8.929		651	64.844	377.549	49,88%
D (Medium)	77.186	301	529	8		5.614	26.110	109.748	14,50%
E (Luxury)	16.417	9	24	97		306	5.705	22.558	2,98%
F (Upper Luxury)	925					364	3.752	5.041	0,67%
Toplam	362.292	231.268	8.100	10.666	15.054	7.100	122.458	756.938	100,00%
	47,86%	30,55%	1,07%	1,41%	1,99%	0,94%	16,18%	100,00%	

2015'Aralık Sonu	1	2	3	4	5	6	7	Toplam	Pay
Segment	S/D	H/B	S/W	MPV	CDV	Spor	SUV		
A (Mini)	0	4.214	0	0	0	0	0	4.214	0,58%
B (Entry)	48.332	131.614	5.160	2.631	10.330	14	21.115	219.196	30,21%
C (Compact)	215.530	92.197	1.314	11.000	0	870	57.215	378.126	52,11%
D (Medium)	69.709	374	421	0	0	6.522	18.333	95.359	13,14%
E (Luxury)	17.221	21	44	107	0	266	5.791	23.450	3,23%
F (Upper Luxury)	787	0	0	0	0	557	3.907	5.251	0,72%
Toplam	351.579	228.420	6.939	13.738	10.330	8.229	106.361	725.596	100,00%
	48,45%	31,48%	0,96%	1,89%	1,42%	1,13%	14,66%	100,00%	

Değişim	1	2	3	4	5	6	7	Toplam	
Segment	S/D	H/B	S/W	MPV	CDV	Spor	SUV		
A (Mini)		-38,59%						-38,59%	
B (Entry)	9,92%	7,40%	17,69%	-37,97%	45,73%	1078,57%	4,41%	9,24%	
C (Compact)	-0,41%	-5,62%	12,18%	-18,83%		-25,17%	13,33%	-0,15%	
D (Medium)	10,73%	-19,52%	25,65%			-13,92%	42,42%	15,09%	
E (Luxury)	-4,67%	-57,14%	-	-9,35%		15,04%	-1,49%	-3,80%	
F (Upper Luxury)	17,53%					-34,65%	-3,97%	-4,00%	
Toplam	3,05%	1,25%	16,73%	-22,36%	45,73%	-13,72%	15,13%	4,32%	

*S/D: Sedan, H/B: Hatchback, S/W: Station Wagon, MPV: Multi Purpose Vehicle-Çok Amaçlı Araçlar, CDV: Car Derived Van-Binek Tipli Küçük Vanlar, SUV: Sport Utility Vehicle-Arazi Araçlar



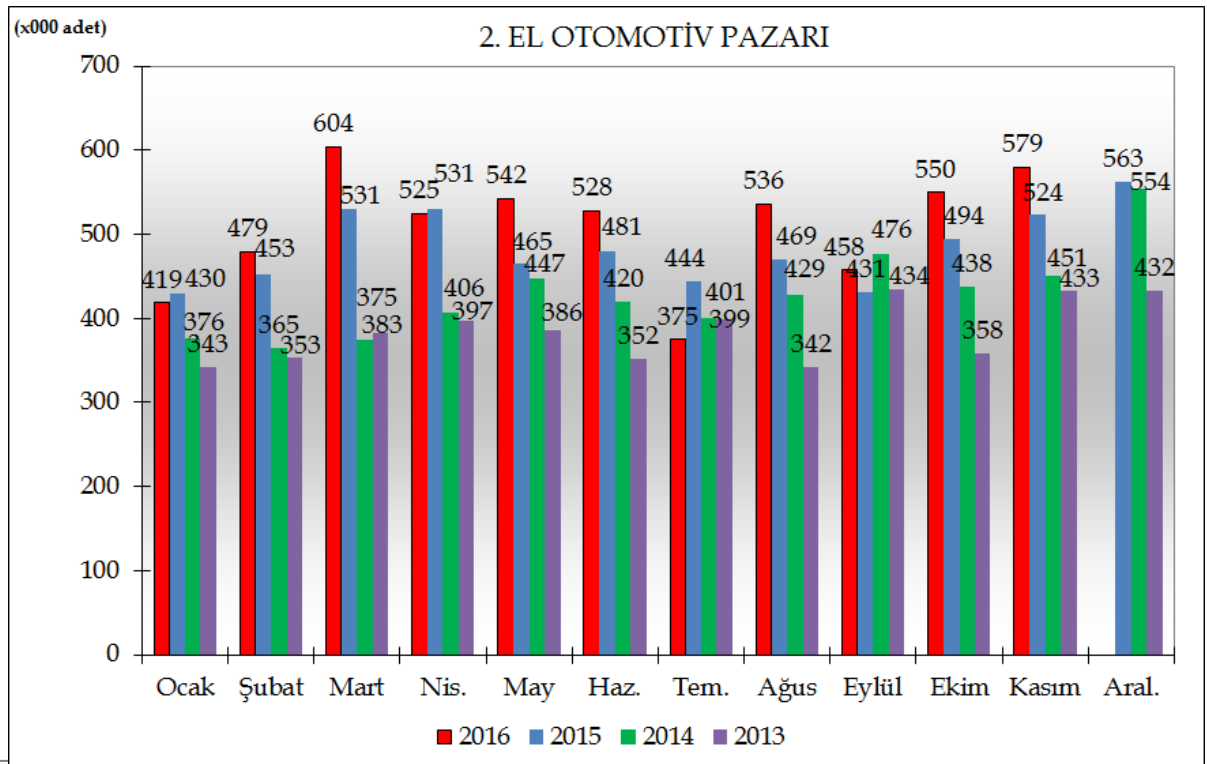
2. EL PAZARI RAPORU

TÜİK verilerine göre, 2016 Ocak-Kasım döneminde Türkiye 2. el araçları toplam pazarı %6,3 artarak 6 milyon 111 bin adet ile yeniden el değiştirdi. 2015 yılı aynı dönemde 5 milyon 748 bin adet olarak gerçekleşmişti.

2016 yılında toplam otomobil ve ticari araç 2.el pazar %6,5 artarak 5 milyon 595 bin adete ulaştı. Otomobil pazarı %76,7 pay ve 4.290.552 adet ile ilk sırada yer aldı. Otomobil pazarını %17,4 pay ve 971.072 adet ile kamyonet pazarı izledi.

2.EL ARAÇ TİPİ	2016 KASIM SONU'	Pay (%)	2015 KASIM SONU'	Pay (%)	Değişim (%)
OTOMOBİL	4.290.552	76,7	3.973.883	75,7	8,0
KAMYONET	971.072	17,4	930.886	17,7	4,3
KAMYON	151.611	2,7	157.422	3,0	-3,7
MINİBÜS	129.669	2,3	136.133	2,6	-4,7
OTOBÜS	47.859	0,9	49.290	0,9	-2,9
ÖZEL AMACLI	4.711	0,1	4.327	0,1	8,9
TOPLAM	5.595.474	100	5.251.941	100	6,5
MOTOSİKLET	312.815	60,6	288.399	58,1	8,5
TRAKTÖR	203.194	39,4	208.050	41,9	-2,3
TOPLAM	516.009	100	496.449	100	3,9
GENEL TOPLAM	6.111.483		5.748.390		6,3

2013 yılı Ocak ayından itibaren aylar itibariyle otomobil ve ticari toplam araçların 2. el değişim adetleri aşağıda yer almaktadır.





DÜNYA OTOMOTİV PAZARI

LMC Automotive, 2016 yılı 3. Çeyrek itibarıyla 2016 yılı beklentileri ve 2017 yılı dünya otomotiv pazarı tahminlerini yayımladı. 2016 yılı 3. Çeyrek sonuçlarına göre; 2016 yılı dünya toplam otomotiv pazarı bir önceki yıla oranla %2,6 artışla, 94,724 milyon adet seviyesinde bekleniyor. 2017 yılında dünya otomotiv pazarının 2016 yılına göre %1,5 artışla 96,117 milyon adet seviyesine ulaşması tahmin ediliyor.

3. Çeyrek 2016 yılı toplam satışlarına göre; Batı Avrupa (%5,7) ülkelerinde ve Asya/Pasifik (%5,2) ülkelerinde artış görüldü. En fazla daralmanın ise Mercosur (-%14,7) ülkelerinde ve ardından Japonya (-%4,2) ülkelerinde yaşanması bekleniyor. 2017 yılı toplam satışlarında ise en yüksek artış bir önceki yıla göre Doğu Avrupa ülkelerinde (%4,8) ve Mercosur ülkelerinde (%3,7) beklenirken, diğer ülkelerde daralma beklenmiyor.

BÖLGE	ARAÇ TÜRÜ	2015	2016*	Değişim	2017*	2016/ 2015
		('000adet)	('000adet)		('000adet)	Değişim
KUZEY AMERİKA	Otomobil	18.926	19.143	1,1%	19.219	0,4%
	H. Ticari	1.762	1.775	0,7%	1.773	-0,1%
	A. Ticari	545	501	-8,1%	471	-6,0%
	Toplam	21.233	21.419	0,9%	21.463	0,2%
MERCOSUR	Otomobil	2.270	1.936	-14,7%	2.008	3,7%
	H. Ticari	815	706	-13,4%	727	3,0%
	A. Ticari	100	74	-26,0%	82	10,8%
	Toplam	3.185	2.716	-14,7%	2.817	3,7%
BATI AVRUPA	Otomobil	13.182	13.891	5,4%	14.027	1,0%
	H. Ticari	1.646	1.780	8,1%	1.817	2,1%
	A. Ticari	283	301	6,4%	304	1,0%
	Toplam	15.111	15.972	5,7%	16.148	1,1%
DOĞU AVRUPA	Otomobil	3.384	3.289	-2,8%	3.454	5,0%
	H. Ticari	510	518	1,6%	532	2,7%
	A. Ticari	171	171	0,0%	183	7,0%
	Toplam	4.065	3.978	-2,1%	4.169	4,8%
JAPONYA	Otomobil	4.228	4.056	-4,1%	4.106	1,2%
	H. Ticari	773	727	-6,0%	726	-0,1%
	A. Ticari	95	100	5,3%	100	0,0%
	Toplam	5.096	4.883	-4,2%	4.932	1,0%
ASYA/PASİFİK	Otomobil	29.050	31.249	7,6%	31.537	0,9%
	H. Ticari	5.533	5.093	-8,0%	5.183	1,8%
	A. Ticari	1.385	1.490	7,6%	1.561	4,8%
	Toplam	35.968	37.832	5,2%	38.281	1,2%
DİĞERLERİ	Otomobil	5.739	6.015	4,8%	6.250	3,9%
	H. Ticari	1.574	1.613	2,5%	1.766	9,5%
	A. Ticari	341	296	-13,2%	291	-1,7%
	Toplam	7.654	7.924	3,5%	8.307	4,8%
DÜNYA	Otomobil	76.779	79.579	3,6%	80.601	1,3%
	H. Ticari	12.613	12.212	-3,2%	12.524	2,6%
	A. Ticari	2.920	2.933	0,4%	2.992	2,0%
	Toplam	92.312	94.724	2,6%	96.117	1,5%



ÜLKE	ARAÇ TÜRÜ	2015	2016*	Değişim	2017*	2016/ 2015
		('000adet)	('000adet)		('000adet)	Değişim
ABD	Otomobil	15.906	15.855	-0,3%	15.913	0,4%
	H. Ticari	1.541	1.539	-0,1%	1.535	-0,3%
	A. Ticari	471	431	-8,5%	393	-8,8%
	Toplam	17.918	17.825	-0,5%	17.841	0,1%
BREZİLYA	Otomobil	1.842	1.488	-19,2%	1.540	3,5%
	H. Ticari	634	519	-18,1%	537	3,5%
	A. Ticari	85	60	-29,4%	64	6,7%
	Toplam	2.561	2.067	-19,3%	2.141	3,6%
RUSYA	Otomobil	1.483	1.300	-12,3%	1.375	5,8%
	H. Ticari	119	118	-0,8%	126	6,8%
	A. Ticari	58	56	-3,4%	64	14,3%
	Toplam	1.660	1.474	-11,2%	1.565	6,2%
HİNDİSTAN	Otomobil	2.622	2.815	7,4%	2.998	6,5%
	H. Ticari	502	550	9,6%	562	2,2%
	A. Ticari	328	363	10,7%	381	5,0%
	Toplam	3.452	3.728	8,0%	3.941	5,7%
ÇİN	Otomobil	21.248	23.190	9,1%	23.206	0,1%
	H. Ticari	3.645	3.228	-11,4%	3.282	1,7%
	A. Ticari	918	982	7,0%	1.027	4,6%
	Toplam	25.811	27.400	6,2%	27.515	0,4%
KORE	Otomobil	1.545	1.519	-1,7%	1.512	-0,5%
	H. Ticari	253	244	-3,6%	232	-4,9%
	A. Ticari	36	37	2,8%	40	8,1%
	Toplam	1.834	1.800	-1,9%	1.784	-0,9%
BRIC	Otomobil	27.195	28.793	5,9%	29.119	1,1%
	H. Ticari	4.900	4.415	-9,9%	4.507	2,1%
	A. Ticari	1.389	1.461	5,2%	1.536	5,1%
	Toplam	33.484	34.669	3,5%	35.162	1,4%

*2017 değerleri LMC Automotive 2016 3.Çeyrek tahminleridir.

2016 yılı 2. Çeyrek sonuçlarına göre; 2016 yılı sonu itibariyle Hindistan pazarının %8 artışla 3 milyon 728 bin adede, Çin pazarının %6,2 artışla 27 milyon 400 bin adede ulaşması bekleniyor. Brezilya pazarında %19,3 (2.067 adet), Rusya pazarında %11,2 (1.474 adet) ve ABD pazarında da %0,5 (17.825 adet) daralma gerçekleşmesi bekleniyor.

2017 yılı sonu itibariyle ise; Rusya pazarının %6,2 artışla 1 milyon 565 bin adete, Hindistan pazarının %5,7 artışla 3 milyon 941 bin adede ve Brezilya pazarının %3,6 artışla 2 milyon 141 bin adede ulaşacağı tahmin ediliyor.



DÜNYA OTOMOTİV ÜRETİMİ

LMC Automotive, 2016 yılı 3. Çeyrek itibarıyla 2016 yılı beklentileri ve 2017 yılı dünya otomotiv üretimi tahminlerini yayınladı. LMC Automotive 3. Çeyrek sonuçlarına göre; 2016 yılı dünya toplam otomotiv üretimi bir önceki yıla oranla %2,8 artışla 94.428 milyon adet düzeyinde bekleniyor. 2017 yılında dünya otomotiv üretiminin 2016 yılına göre %1,6 artışla yaklaşık 96 milyon adede ulaşması tahmin ediliyor.

3. Çeyrek 2016 yılı toplam üretim sonuçlarına göre, en fazla artış Asya/Pasifik (%5,3) ülkelerinde ve Batı Avrupa (%3,5) ülkelerinde beklenirken, en fazla daralma Mercosur ülkelerinde (-%13,5) ve Japonya'da bekleniyor.. 2017 yılı toplam üretimlerinde ise bir önceki yıla göre Mercosur ülkelerinde (%6,2) ve Doğu Avrupa ülkelerinde (%4,6) en fazla artışın olacağı tahmin ediliyor. Japonya'da ise %0,1 oranında daralma yaşanacağı tahmin ediliyor.

BÖLGE	ARAÇ TÜRÜ	2015	2016*	Değişim	2017*	2016/ 2015
		('000adet)	('000adet)		('000adet)	Değişim
KUZAY AMERİKA	Otomobil	15.786	16.170	2,4%	16.400	1,4%
	H. Ticari	1.667	1.785	7,1%	1.762	-1,3%
	A. Ticari	563	481	-14,6%	438	-8,9%
	Toplam	18.016	18.436	2,3%	18.600	0,9%
MERCOSUR	Otomobil	2.738	2.366	-13,6%	2.515	6,3%
	H. Ticari	156	140	-10,3%	146	4,3%
	A. Ticari	98	82	-16,3%	87	6,1%
	Toplam	2.992	2.588	-13,5%	2.748	6,2%
BATI AVRUPA	Otomobil	12.640	13.082	3,5%	13.177	0,7%
	H. Ticari	1.531	1.578	3,1%	1.576	-0,1%
	A. Ticari	440	469	6,6%	476	1,5%
	Toplam	14.611	15.129	3,5%	15.229	0,7%
DOĞU AVRUPA	Otomobil	6.027	6.021	-0,1%	6.260	4,0%
	H. Ticari	746	743	-0,4%	798	7,4%
	A. Ticari	152	146	-3,9%	167	14,4%
	Toplam	6.925	6.910	-0,2%	7.225	4,6%
JAPONYA	Otomobil	7.746	7.620	-1,6%	7.705	1,1%
	H. Ticari	1.111	929	-16,4%	830	-10,7%
	A. Ticari	321	338	5,3%	346	2,4%
	Toplam	9.178	8.887	-3,2%	8.881	-0,1%
ASYA/PASİFİK	Otomobil	30.372	32.723	7,7%	33.099	1,1%
	H. Ticari	5.942	5.519	-7,1%	5.569	0,9%
	A. Ticari	1.420	1.498	5,5%	1.559	4,1%
	Toplam	37.734	39.740	5,3%	40.227	1,2%
DİĞERLERİ	Otomobil	1.930	2.252	16,7%	2.416	7,3%
	H. Ticari	494	472	-4,5%	584	23,7%
	A. Ticari	13	14	7,7%	14	0,0%
	Toplam	2.437	2.738	12,4%	3.014	10,1%
DÜNYA	Otomobil	77.239	80.234	3,9%	81.572	1,7%
	H. Ticari	11.647	11.166	-4,1%	11.265	0,9%
	A. Ticari	3.007	3.028	0,7%	3.087	1,9%
	Toplam	91.893	94.428	2,8%	95.924	1,6%

* 2016/2017 değerleri LMC Automotive 2016 3. çeyrek tahminleridir.



ÜLKE	ARAÇ TÜRÜ	2015	2016*	Değişim	2017*	2016/ 2015 Değişim
		('000adet)	('000adet)		('000adet)	
ABD	Otomobil	10.579	10.844	2,5%	10.679	-1,5%
	H. Ticari	1.289	1.364	5,8%	1.344	-1,5%
	A. Ticari	391	347	-11,3%	333	-4,0%
	Toplam	12.259	12.555	2,4%	12.356	-1,6%
BREZİLYA	Otomobil	2.251	1.962	-12,8%	2.083	6,2%
	H. Ticari	106	95	-10,4%	87	-8,4%
	A. Ticari	96	88	-8,3%	101	14,8%
	Toplam	2.453	2.145	-12,6%	2.271	5,9%
RUSYA	Otomobil	1.216	1.149	-5,5%	1.224	6,5%
	H. Ticari	104	95	-8,7%	95	0,0%
	A. Ticari	65	59	-9,2%	67	13,6%
	Toplam	1.385	1.303	-5,9%	1.386	6,4%
HİNDİSTAN	Otomobil	3.189	3.490	9,4%	3.840	10,0%
	H. Ticari	546	603	10,4%	529	-12,3%
	A. Ticari	356	363	2,0%	390	7,4%
	Toplam	4.091	4.456	8,9%	4.759	6,8%
ÇİN	Otomobil	20.082	21.771	8,4%	22.015	1,1%
	H. Ticari	3.608	3.409	-5,5%	3.578	5,0%
	A. Ticari	904	932	3,1%	985	5,7%
	Toplam	24.594	26.112	6,2%	26.578	1,8%
KORE	Otomobil	4.101	4.030	-1,7%	4.175	3,6%
	H. Ticari	402	372	-7,5%	367	-1,3%
	A. Ticari	47	48	2,1%	50	4,2%
	Toplam	4.550	4.450	-2,2%	4.592	3,2%
BRIC	Otomobil	26.738	28.372	6,1%	29.162	2,8%
	H. Ticari	4.364	4.202	-3,7%	4.289	2,1%
	A. Ticari	1.421	1.442	1,5%	1.543	7,0%
	Toplam	32.523	34.016	4,6%	34.994	2,9%

* 2016/2017 değerleri LMC Automotive 2016 3. çeyrek tahminleridir.

2016 yılı 3. Çeyrek sonuçlarına göre, 2016 yılı sonu itibarıyla ülke toplam üretimlerinde geçen seneye göre en fazla artış; Hindistan'da %8,9 ile 4 milyon 456 bin adet ve Çin'de %6,2 ile 26 milyon 112 bin adet üretim gerçekleşmesi bekleniyor. Daralma ise en fazla Brezilya'da %12,6 (2.145 adet) ve Rusya'da %5,9 (1.303 adet) bekleniyor.

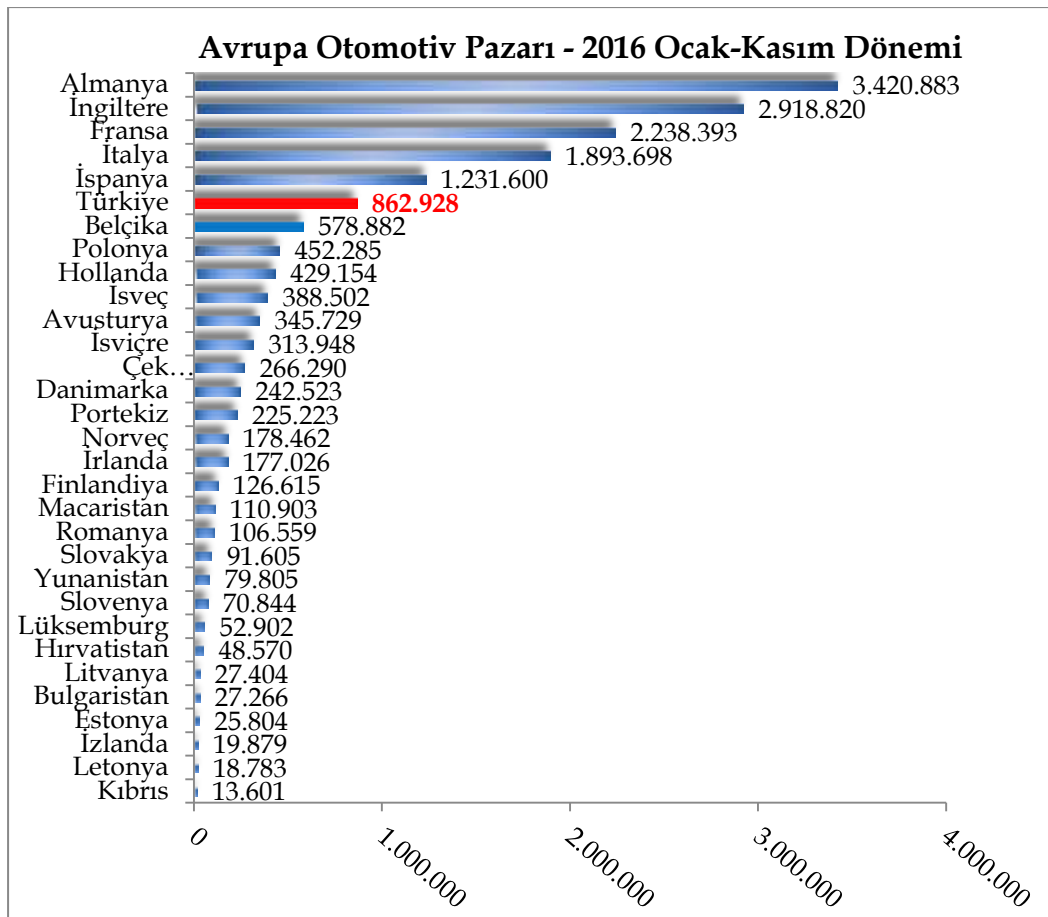
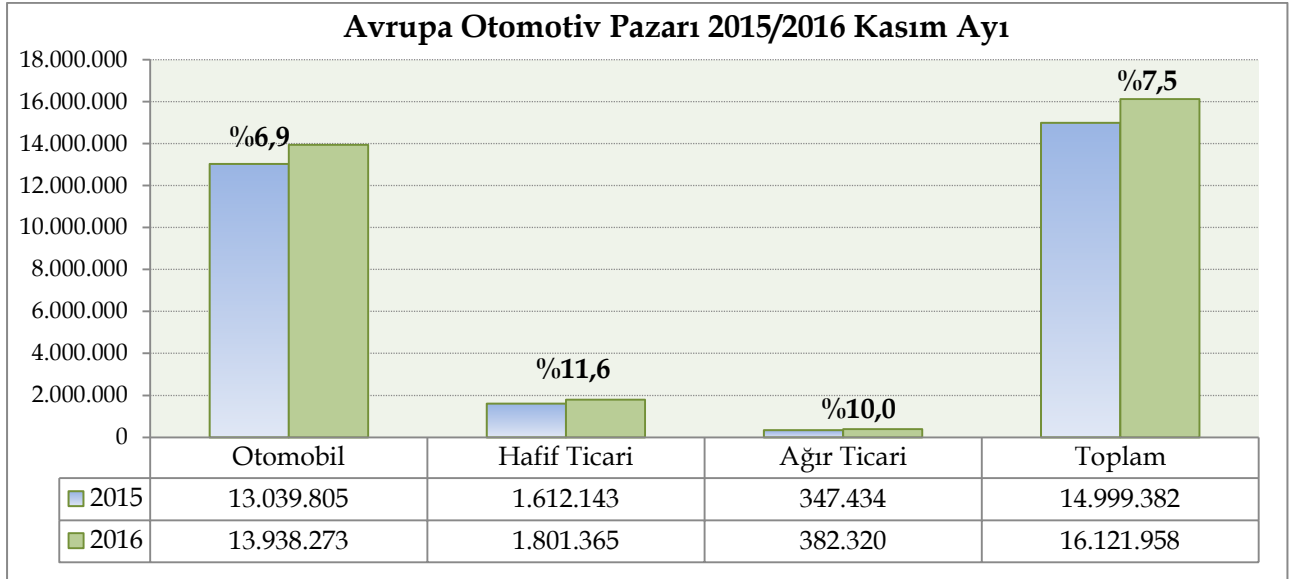
2017 yılı toplam üretim tahminlerine göre; Hindistan'da %6,8 artışla 4 milyon 759 bin adede, Rusya'da %6,4 artışla 1 milyon 386 bin adede ve Brezilya'da %5,9 artışla 2 milyon 271 bin adede ulaşması bekleniyor. ABD'de ise %1,6 daralma ile 12 milyon 356 bin adet araç üretileceği tahmin ediliyor.



AVRUPA OTOMOTİV PAZARI

ACEA tarafından yayımlanan 2016 Kasım ayı raporlarına göre; AB (28) ve EFTA ülkeleri toplamına göre otomotiv pazarı 2016 yılı Ocak-Kasım döneminde %7,5 arttı ve 16.121.958 adet seviyesinde gerçekleşti. 2015 yılının aynı döneminde toplam 14.999.382 adet satış gerçekleşmişti.

2016 yılı Ocak-Kasım döneminde Türkiye, %1,8 artış ile Avrupa otomotiv satışları sıralamasında 6. ülke konumunda yer aldı.





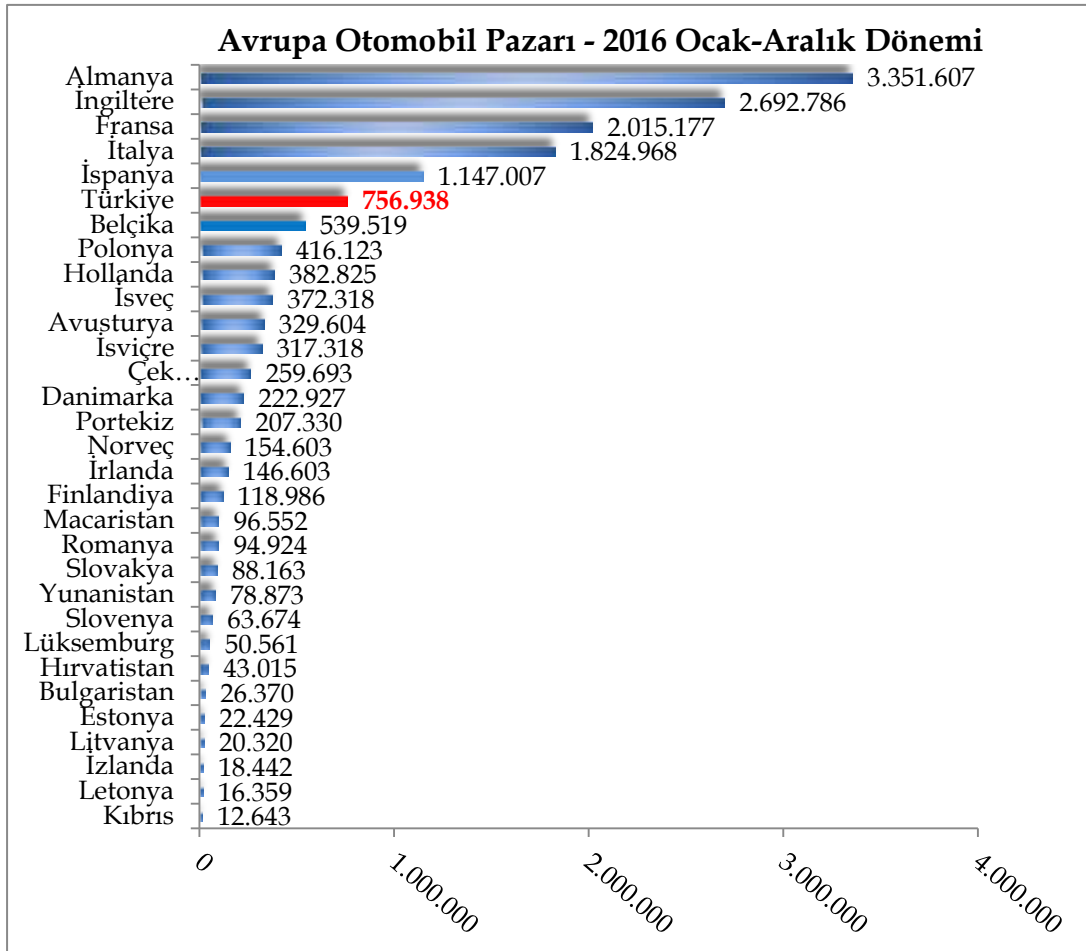
AVRUPA OTOMOBİL PAZARI

AB (28) ve EFTA ülkeleri toplamına göre otomobil pazarı 2016 yılı Ocak-Aralık döneminde 2015 yılı aynı dönemine göre %6,5 arttı ve toplam 15.131.719 adet seviyesinde pazara ulaşıldı. 2015 yılı aynı döneminde 14.202.273 adet satış gerçekleşmişti.

AB (28) ve EFTA ülkeleri toplamına göre 2016 yılı Ocak-Aralık döneminde geçen yılın aynı dönemine göre %14,7 ile Hollanda'da ve %2 ile İsviçre'de düşüş yaşandı.

2016 yılı Ocak-Aralık döneminde, 2015 yılı aynı dönemine göre satışlarını en çok artıran ilk üç pazar ise %31,7 ile İzlanda, %25,1 ile Macaristan ve %23,5 ile Hırvatistan oldu.

2016 yılı Ocak-Aralık döneminde Türkiye, %4,3 artış ile Avrupa otomobil satışları sıralamasında 6. oldu.





AVRUPA HAFİF TİCARİ ARAÇ PAZARI

AB (28) ve EFTA ülkeleri toplamına göre hafif ticari araç pazarı 2016 yılı Ocak-Kasım döneminde %11,7 arttı ve 1.801.365 adede yükseldi. 2015 yılı aynı döneminde 1.612.143 adet satış gerçekleşmişti.

AB (28) ve EFTA ülkeleri toplamına göre 2016 yılı Ocak-Kasım döneminde en fazla düşüş %9 ile Letonya ve %3,1 ile İsviçre'de yaşandı. Satışlarını en çok artıran ilk üç pazar sıralamasında; İtalya %44,8, İzlanda %40,6 ve Slovenya %33,8 oranlarıyla yer aldı.

2016 yılı Ocak-Kasım döneminde Türkiye, %3,8 azalış ile Avrupa hafif ticari araç satışları sıralamasında 4. sırada yer aldı.

