

Sayı: 18763

12 Mart 2015

Saat: 10:00

Motorlu Kara Taşıtları, Ocak 2015

Trafiğe kayıtlı araç sayısı Ocak ayı sonu itibarıyla 18 955 588 oldu

Ocak ayı sonu itibarıyla trafiğe kayıtlı toplam 18 milyon 955 bin 588 adet taşıtın %52,5'ini otomobil, %16,3'ünü kamyonet, %14,9'unu motosiklet, %8,6'sını traktör, %4,1'ini kamyon, %2,3'ünü minibüs, %1,1'ini otobüs, %0,2'sini ise özel amaçlı taşıtlar oluşturdu.

Ocak ayında 137 334 adet taşıtın trafiğe kaydı yapıldı

Ocak ayında trafiğe kaydı yapılan toplam 137 bin 334 taşıt içinde otomobil %64,5 ile ilk sırada yer aldı. Bunu sırasıyla %20,8 ile kamyonet, %5,1 ile motosiklet, %3,9 ile kamyon takip etti. Taşıtların %5,7'sini ise minibüs, otobüs, özel amaçlı taşıtlar ve traktör oluşturdu.

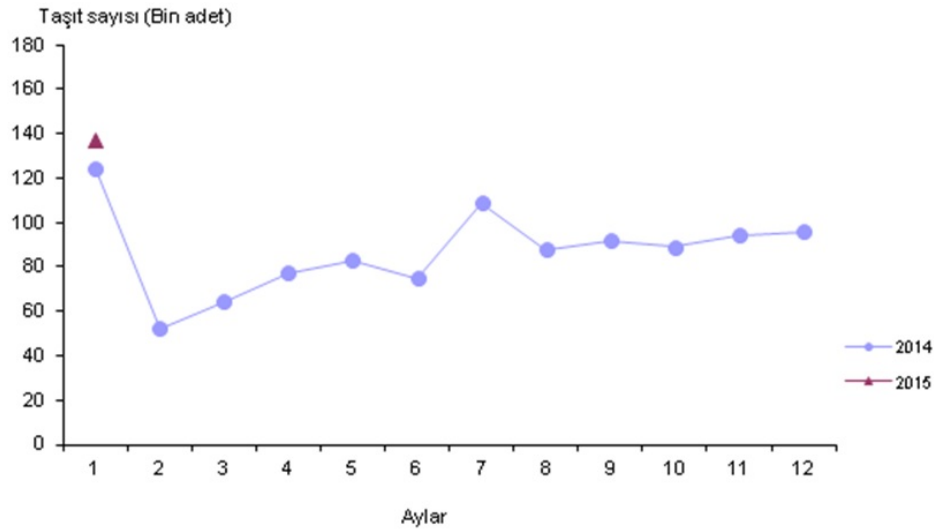
Trafiğe kaydı yapılan taşıt sayısı bir önceki aya göre %43,7 arttı

Ocak ayında trafiğe kaydı yapılan taşıt sayısı Aralık ayına göre %43,7 arttı. Bu artış otomobilde %51,3, minibüste %44,2, otobüste %64,2, kamyonette %93,2, kamyonunda %125,7, özel amaçlı taşıtlarda ise %79 olarak gerçekleşti. Motosiklette %21,2, traktörde ise %57,7 azalış oldu.

Trafiğe kaydı yapılan taşıt sayısı geçen yılın aynı ayına göre %10,5 arttı

Ocak ayında geçen yılın aynı ayına göre trafiğe kaydı yapılan taşıt sayısında %10,5 artış gerçekleşti. Bu artış otomobilde %8,7, minibüste %38,8, otobüste %4,7, kamyonette %22,7, kamyonunda %26,3, traktörde ise %44,4 olarak gerçekleşti. Motosiklette %23,1, özel amaçlı taşıtlarda ise %29,7 azalış oldu.

Trafiğe kaydı yapılan taşıt sayısı, Ocak 2015



Trafikteki toplam taşıt sayısı Ocak ayında 126 867 adet arttı

Ocak ayında 137 bin 334 adet taşıtın trafiğe kaydı yapıldı, 10 bin 467 adet taşıtın ise trafikten kaydı silindi. Böylece trafikteki toplam taşıt sayısı 126 bin 867 adet arttı.

	Ocak		
	2014	2015	Değişim (%)
Trafikçe kaydı yapılan taşıt sayısı	124 291	137 334	10,5
Trafikten kaydı silinen taşıt sayısı	11 543	10 467	-9,3
Trafikte artan taşıt sayısı	112 748	126 867	12,5

Ocak ayında 462 576 adet taşıtın devri yapıldı

Devri⁽¹⁾ yapılan toplam 462 bin 576 adet taşıt içinde otomobil %69,9 ile ilk sırada yer aldı. Otomobili sırasıyla %16,8 ile kamyonet, %3,9 ile traktör, %3,2 ile motosiklet takip etti. Ocak ayında devri yapılan taşıtların %6,3'ünü ise minibüs, otobüs, kamyon ve özel amaçlı taşıtlar oluşturdu.

Trafikçe kayıtlı LPG'li otomobil oranı %41,2 oldu

Ocak ayı sonu itibarıyla trafikçe kayıtlı 9 milyon 944 bin 305 adet otomobilin %41,2'si LPG, %29,6'sı dizel, %28,8'i benzin yakıtlıdır. Yakıt türü bilinmeyen⁽²⁾ otomobillerin oranı ise %0,4'tür.

Ocak ayında 88 533 adet otomobilin trafikçe kaydı yapıldı

Ocak ayında trafikçe kaydı yapılan 88 bin 533 adet otomobilin %17,8'inin Renault, %11,9'unun Volkswagen, %8,4'ünün Hyundai, %7,2'sinin Fiat, %6,7'sinin Dacia, %6,5'inin Opel, %6,3'ünün Ford, %6,3'ünün Toyota, %3,7'sinin Nissan, %3,5'inin BMW olduğu, %21,8'inin ise diğer markalardan oluştuğu görüldü.

Trafikçe en fazla 1501-1600 motor silindir hacimli otomobillerin kaydı yapıldı

Ocak ayında trafikçe kaydı yapılan 88 bin 533 adet otomobilin %37'si 1501-1600, %26,5'i 1401-1500, %18,2'si 1300 ve altı, %13,4'ü 1301-1400, %3,1'i 1601-2000, %1,6'sı 2001 ve üstü motor silindir hacmine sahiptir. Motor silindir hacmi bilinmeyen otomobillerin oranı ise %0,1'dir.

Trafikçe en fazla beyaz renkli otomobillerin kaydı yapıldı

Ocak ayında trafikçe kaydı yapılan 88 bin 533 adet otomobilin %61,3'ü beyaz, %16,9'u gri, %9,8'i siyah ve %4,6'sı kırmızı iken %7,3'ü diğer renklerde dir.

Bu konu ile ilgili bir sonraki haber bülteninin yayımlanma tarihi 17 Nisan 2015'tir.

AÇIKLAMALAR

(1) Devir, noterler aracılığı ile bir veya daha fazla el değiştiren taşıtları ifade etmektedir.

(2) Yakıt türü bilinmeyenler, ruhsat işlemlerinde yakıt türü boş bırakılan veya sehven hatalı veri girişi yapılan otomobiller ile elektrikli otomobilleri kapsamaktadır.



TS18763